



# ছিকিউৰিটিজ মাৰ্কেটৰ

বিষয়েপুস্তিকা

বিনিয়োগকাৰীৰ দৃষ্টিকোণৰপৰা বুজা



भारतीय प्रतिभूति और विनिमय बोर्ड  
Securities and Exchange Board of India



অস্বীকাৰকৰণ:

যদিও এই প্ৰকাশনত ত্ৰুটি বা ভ্ৰান্তি পৰিহাৰ কৰিবলৈ সকলো প্ৰচেষ্টা কৰা হৈছে, প্ৰকাশকসকল এই সামগ্ৰীৰ ব্যৱহাৰৰ পৰা কোনোবাৰ কোনো প্ৰকাৰৰ, কোনো ক্ষতি বা লোকচান হ'লে দায়বদ্ধ নহ'ব।

ইয়াৰ দ্বাৰা যুটীয়াভাৱে প্ৰস্তুত কৰা হৈছে:

- ▶ ছিকিউৰিটিজ এণ্ড এক্সচেঞ্জ বোৰ্ড অৱ ইণ্ডিয়া লি:
- ▶ বিএছই লি:
- ▶ নেচনেল ছিকিউৰিটিজ ডিপজিটৰী লিমিটেড
- ▶ নেচনেল ষ্টক এক্সচেঞ্জ অৱ ইণ্ডিয়া লিমিটেড
- ▶ চেণ্ট্ৰেল ডিপজিটৰী চাৰ্ভিচেছ (ইণ্ডিয়া) লিমিটেড
- ▶ মেট্ৰোপলিটান ষ্টক এক্সচেঞ্জ অৱ ইণ্ডিয়া লিমিটেড

মুদ্ৰক :

সেবি

23 নভেম্বৰ 2020

পঢ়ুৱৈৰ বাবে টোকা:

এই পুস্তিকাখনৰ উদ্দেশ্য হৈছে আপোনাক ছিকিউৰিটিজ মাৰ্কেটৰ বিষয়ে চমু, মৌলিক তথ্য প্ৰদান কৰা। অধিক প্ৰশ্ন থাকিলে, আপুনি ছেবি, বিএছই, এনএছই, এমএছইআই, এনএছডিএল আৰু চিএছডিএল-ৰ ৱেবছাইটসমূহত অনলাইন সমলবোৰ চাব পাৰে।

"এই সমলত থকা তথ্যবোৰ কেৱল ছিকিউৰিটিজ মাৰ্কেটৰ সৈতে সম্পৰ্কিত শৈক্ষিক আৰু সজাগতাৰ উদ্দেশ্যৰ বাবে আৰু ইয়াক কেৱল সাধাৰণ সাধাৰণ জনতাৰ বাবে অলাভজনক, শৈক্ষিক আৰু সজাগতা কাৰ্যকলাপৰ বাবে ব্যৱহাৰ কৰা হ'ব।

এই সমলৰ কোনো অংশ, যিকোনো ৰূপত বা যিকোনো প্ৰকাৰে পুনৰুৎপাদন কৰিব নোৱাৰিব বা যিকোনো ডিস্ক, টেপ, মাধ্যম বা অন্যান্য তথ্য সংৰক্ষণ যোগ্য ডিভাইচ আদিত ছেবি বা ষ্টকএক্সচেঞ্জ বা ডিপজিটৰীৰ অৱগত নকৰাকৈ পুনৰুৎপাদন বা প্ৰতিলিপি কৰিব নোৱাৰিব।

এই সমলৰ ব্যৱহাৰৰ পৰা যিকোনো প্ৰকাৰে হ'ব পৰা কোনো ক্ষতি বা লোকচানৰ বাবে ছেবি বা ষ্টকএক্সচেঞ্জ বা ডিপজিটৰী দায়বদ্ধ নহ'ব।

এই সমলত ত্ৰুটি বা ভ্ৰান্তি পৰিহাৰ কৰিবলৈ সকলো প্ৰচেষ্টা কৰা হৈছে। শেহতীয়া বজাৰ বিকাশ আৰু অভিযানৰ বাবে, পাঠকসকলক সময়ে সময়ে ঘোষণা কৰা শেহতীয়া আইন, নিৰ্দেশনা, ইয়াৰ অধীনত প্ৰস্তুত কৰা নিৰ্দেশনা আৰু অন্যান্য প্ৰাসংগিক নথিপত্ৰ সমূহ চাবলৈ অনুৰোধ জনোৱা হ'ল। যিকোনো পৰামৰ্শ বা মতামতৰ বাবে, অনুগ্ৰহ কৰি [visitsebi@sebi.gov.in](mailto:visitsebi@sebi.gov.in)ত আমালৈ মেইল কৰক।

সূচীপত্ৰ	পৃষ্ঠানং
ছিকিউৰিটিজ মাৰ্কেটৰ সৈতে পৰিচয়	
১ ছিকিউৰিটিজ মাৰ্কেটৰ বাবে নিয়ামক গাঁথনি	০২
২ ছিকিউৰিটিজ আৰু ছিকিউৰিটিজ মাৰ্কেট কি?	০৩
৩ প্ৰাইমাৰী মাৰ্কেট আৰু চেকেণ্ডাৰী মাৰ্কেট	০৫
৪ ছিকিউৰিটিজ মাৰ্কেটত মাৰ্কেট আন্তঃগাঁথনি প্ৰতিষ্ঠান আৰু মাৰ্কেট মধ্যস্থতাকাৰীকোন?	০৭
বিনিয়োগৰ মূল কথা	
৫ ছিকিউৰিটিজ মাৰ্কেটত বিনিয়োগত মুখ্য বিপদাশংকাসমূহ	০৯
৬ বিপদাশঙ্কা কেনেদৰে হ্ৰাস কৰিব?	১০
একাউণ্ট খোলাৰ প্ৰক্ৰিয়া	
৭ ছিকিউৰিটিজ মাৰ্কেটত বিনিয়োগৰ বাবে প্ৰাক-প্ৰয়োজনীয়তা	১০
৮ একাউণ্ট খোলাৰ প্ৰক্ৰিয়া: আপোনাৰ গ্ৰাহকক জানক (কেৱাইচি) প্ৰক্ৰিয়া	১১
৯ মৌলিক সেৱা ডিমেট একাউণ্ট(বিএছডিএ)	১২
১০ পাৱাৰ এটৰ্নি	১৩
১১ মনোনয়ন	১৪
মই ছিকিউৰিটিজ মাৰ্কেটত কেনেদৰে বিনিয়োগ কৰিম?	
১২ প্ৰাথমিক মাৰ্কেটৰ যোগেৰে বিনিয়োগ	১৪
১৩ প্ৰাইমাৰী মাৰ্কেটত বিনিয়োগৰ প্ৰক্ৰিয়া	১৫
১৪ অৱৰোধ কৰা পৰিমাণৰ দ্বাৰা সমৰ্থিত আবেদন(এএছবিএ)	১৬
১৫ চেকেণ্ডাৰী মাৰ্কেটৰ যোগেৰে বিনিয়োগ	১৬
১৬ ট্ৰেডিংদিন আৰু ট্ৰেডিং আৰু ট্ৰেডৰ নিষ্পত্তিকৰণ	১৭
১৭ চুক্তিটোকা	১৮
১৮ বিনিয়োগকাৰীসকললৈ এছএমএছ আৰু ইমেইলযোগে সতৰ্কীকৰণ	১৯
১৯ ৰাৰিং একাউণ্ট অনুমোদন	২০
২০ ট্ৰেড সত্যাপন	২০
২১ মাৰ্জিন মানি কি?	২১
২২ ষ্টকব্ৰোকাৰ আৰু ডিপজিটৰী পাৰ্টি চিপেণ্টৰপৰা একাউণ্টৰ বিবৃতি	২১
২৩ একত্ৰিত একাউণ্টৰ বিবৃতি(চিএএছ)	২২
২৪ ডেৰিভেটিভ মাৰ্কেট	২২
মিউচুৱেলফাণ্ড আৰু ইটিএফ	
২৫ মিউচুৱেল ফাণ্ড	২৩
২৬ মিউচুৱেল ফাণ্ডত কেনেদৰে বিনিয়োগ কৰিব?	২৪
২৭ মিউচুৱেল ফাণ্ডত প্ৰোডাক্ট লেবেলিং	২৪
২৮ এক্সচেঞ্জ ট্ৰেডিং ফান্ড(ইটিএফ)	২৫
ছিকিউৰিটিজ মাৰ্কেটত অভিযোগৰ প্ৰতিকাৰ প্ৰণালী	
২৯ ছেবিৰ অভিযোগ প্ৰতিকাৰ প্ৰণালী(এছচিঅ'আৰইএছ)	২৫
৩০ ষ্টক এক্সচেঞ্জ আৰু ডিপজিটৰীৰ বিনিয়োগকাৰী সেৱাকোষ	২৬
২১ মধ্যস্থতা প্ৰণালী	২৭

দাবিহীন শ্বেয়াৰ/ অপৰিশোধিত ডিভিডেণ্ডপৰিমাণৰ বিষয়ে তথ্য – আইইপিএফ পৰিশিষ্ট	২৭
৩২ পৰিশিষ্ট – I ছিকিউৰিটিজ মাৰ্কেটত বিনিয়োগ/ট্ৰেডিঙত কৰিবলগা আৰু কৰিবনলগা	২৮
৩৩ পৰিশিষ্ট – II বিনিয়োগকাৰীৰ অধিকাৰ আৰু দায়বদ্ধতা	৩০
৩৪ পৰিশিষ্ট – III পঞ্জীয়নহীন বিনিয়োগ পৰামৰ্শদাতাৰ বিৰুদ্ধে সতৰ্কতা	৩১
৩৫ পৰিশিষ্ট – IV এএছবিএ-ত ইউনিফাইড পেমেণ্টইণ্টাৰ ফেচ(ইউপিআই)	৩৪
৩৬ পৰিশিষ্ট – V শব্দকোষ	৩৫

জাৰীকৰ্তা:



অভিবাৰ্জন আৰু নমস্কাৰ জনাইছো...

আপুনি এনেকুৱা এগৰাকী বিনিয়োগকাৰীনে যিয়ে কোম্পানীৰ শ্বেয়াৰ আৰু ছিকিউৰিটিজ মাৰ্কেটত মিচুৱেল ফাণ্ডত বিনিয়োগ কৰিব বিচাৰে?



যদি হয়, তেন্তে আপুনি ছিকিউৰিটিজ মাৰ্কেটত বিনিয়োগৰ বিষয়ে প্ৰাথমিক কথাবোৰ জানিবলৈ বিচাৰিব পাৰে।

এই পুস্তিকাখনে নিৰ্দিষ্ট কোনো বিনিয়োগৰ বিষয়ে নিৰ্দেশিকা হিচাপে তথ্য প্ৰদান নকৰে, বৰং ছিকিউৰিটিজ মাৰ্কেট সম্বন্ধে প্ৰাথমিক তথ্যবোৰ প্ৰদান কৰে। এই পুস্তিকাখন অন্যান্য নিয়ামক সংস্থা যেনে ভাৰতীয় ৰিজাৰ্ভ বেংক (আৰবিআই), ভাৰতীয় বীমা নিয়ামক আৰু বিকাশ প্ৰাধিকৰণ (আইআৰডিএআই), পেঞ্চন পুঁজি নিয়ামক আৰু বিকাশ প্ৰাধিকৰণ (পিএফআৰডিএ), কৰ্পোৰেট পৰিক্ৰমা মন্ত্ৰালয় (এমচিএ) ইত্যাদিৰ পৰিকাঠামোৰ অধীনৰ নিকায়সমূহত বিনিয়োগ সম্পৰ্কিত নহয়।



## ছিকিউৰিটিজ মাৰ্কেটৰ বাবে নিয়ামক পৰিকাঠামো



কোম্পানীৰ শ্বেয়াৰ, মিচুৰেলফাণ্ড, ডেৰিভেটিভ ইউনিট ইত্যাদিৰ দৰে ছিকিউৰিটিজ ক্ৰয়, বিক্ৰয় আৰু লেনদেন কৰাৰ নিয়ন্ত্ৰণ আৰু ষ্টক এক্সচেঞ্জসমূহ ছেবি আইন, ১৯৯২ (ছেবি আইন) আৰু বিভিন্ন ছেবি বিধি/ চাৰ্কুলাৰ/ নীতি-নিৰ্দেশিকা অনুযায়ী ছিকিউৰিটিজ এণ্ড এক্সচেঞ্জ বোর্ড অৱ ইণ্ডিয়াৰ(ছেবি)নিয়ন্ত্ৰণৰ অধীনস্থ হয়।

ছেবি আইনৰ বিধান অনুসৰি ১২ এপ্ৰিল, ১৯৯২-ত ছেবি স্থাপন কৰা হৈছিল। ছেবি-ৰ উদ্দেশ্য হৈছে ছিকিউৰিটিজ ত বিনিয়োগকাৰীসকলৰ স্বার্থ সুৰক্ষিত কৰা আৰু বিকাশত উদগনি দিয়া, আৰু ছিকিউৰিটিজ বজাৰ নিয়ন্ত্ৰণ কৰা আৰু তাৰ সৈতে সম্পৰ্কিত বা প্ৰাসংগিক বিষয়সমূহ নিয়ন্ত্ৰণ কৰা।

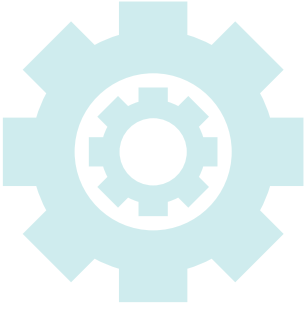
বৰ্তমানে, "ছিকিউৰিটিজ মাৰ্কেট" নিয়ন্ত্ৰণ কৰা চাৰিটা মুখ্য প্ৰণীত আইন হৈছে:

ছেবি আইন, ১৯৯২, ছেবি (i) ছিকিউৰিটিজত বিনিয়োগকাৰী সকলৰ স্বার্থ সুৰক্ষিত কৰা, (ii) ছিকিউৰিটিজ মাৰ্কেট বিকাশত উদগনি দিয়া, আৰু (iii) ছিকিউৰিটিজ মাৰ্কেট নিয়ন্ত্ৰণ কৰাৰ বাবে বিধিবদ্ধ ক্ষমতা প্ৰদান কৰে।

কোম্পানী আইন, ২০১৩, যিয়ে ছিকিউৰিটিজ জাৰী, আৱণ্টন আৰু স্থানান্তৰৰ বাবে নিয়ম, আৰু ছিকিউৰিটিজৰ পাৰ্লিক ইচ্ছা সম্পৰ্কিত বিষয়সমূহত নিয়ন্ত্ৰণ প্ৰদান কৰে;

ছিকিউৰিটিজ চুক্তি (নিয়ন্ত্ৰণ) আইন, ১৯৫৬, যিয়ে ষ্টক এক্সচেঞ্জ ত ছিকিউৰিটিজৰ লেনদেনৰ স্বীকৃতি আৰু নিয়ন্ত্ৰণ প্ৰদান কৰে।

ডেপোজিটৰী আইন, ১৯৯৬, যিয়ে ডিমেটেৰিয়েলাইজড (ডিমেট) শ্বেয়াৰৰ ইলেক্ট্ৰনিক ৰক্ষণাবেক্ষণ আৰু মালিকানা স্থানান্তৰৰ নিয়ন্ত্ৰণ প্ৰদান কৰে।



## ছিকিউৰিটিজ আৰু ছিকিউৰিটিজ মাৰ্কেট কি?

ইকুইটি শ্বেয়াৰ বা সাধাৰণতে শ্বেয়াৰ বুলি কোৱা হয়, ই কোম্পানী এটাৰ মালিকানাৰ অংশীদাৰীত্বৰ প্ৰতিনিধিত্ব কৰে। কোম্পানী এটাৰ শ্বেয়াৰত বিনিয়োগ কৰা বিনিয়োগকাৰীক শ্বেয়াৰহোল্ডাৰ বা অংশীদাৰ বুলি কোৱা হয় আৰু কোম্পানীৰ লাভৰ পৰা ডিভিডেণ্ড আদিৰ দৰে সকলো কৰ্পোৰেট লাভলাভ প্ৰাপ্ত কৰাৰ অধিকাৰ থাকে। বিনিয়োগকাৰীয়ে কোম্পানীৰ সাধাৰণ সভাত কোম্পানীৰ সিদ্ধান্ত লোৱা প্ৰক্ৰিয়াৰ বিষয়ে ভোটদানৰ অধিকাৰ লাভ কৰে।



ডেব্‌টছিকিউৰিটি জেকেম্পানী/প্ৰতিষ্ঠানে বিনিয়োগকাৰীৰপৰা ধাৰ কৰা ধনৰ কথা সূচায় আৰু বিনিয়োগকাৰীক সেইধন পৰিশোধ কৰিবলৈ লাগিব। ডেব্‌ট ছিকিউৰিটিজক ডিবেনচাৰ বা বণ্ড বুলিও কোৱা হয়। ডেব্‌ট ছিকিউৰিটিজত বিনিয়োগ (অৰ্থাৎ বিনিয়োগ কৰা ধন) কৰা এগৰাকী বিনিয়োগকাৰীয়ে সুত আৰু মূলধন প্ৰাপ্ত কৰাৰ অধিকাৰী হয়। ডেব্‌ট ছিকিউৰিটিজবোৰ এক নিৰ্দিষ্ট ম্যাদৰ বাবে জাৰী কৰা হয়, যাৰ শেষত ছিকিউৰিটিজবোৰ জাৰীকৰ্তাৰ দ্বাৰা ৰিডিম কৰিব পাৰি। ডেব্‌ট ছিকিউৰিটিজ সুৰক্ষিত হ'ব পাৰে (বন্ধকীৰ দ্বাৰা সমৰ্থিত) বা অসুৰক্ষিত হ'ব পাৰে।



ডেৰিভেটিভ হৈছে বিত্তীয় আহিলা যাৰ মূল্য আন এক সম্পদৰ যেনে শ্বেয়াৰ, ডেব্‌ট ছিকিউৰিটিজ, কমেডিটিজ আদিৰ মূল্যৰ ওপৰত নিৰ্ভৰ কৰে। এক্সচেঞ্জৰ দ্বাৰা বিনিময় কৰা ডেৰিভেটিভচৰ মুখ্য প্ৰকাৰবোৰ হৈছে ফিউচাৰ আৰু অপচন।



মিউচুৱেল ফাণ্ড হৈছে বহু বিনিয়োগকাৰীৰ পৰা সংগ্ৰহ কৰা ধনৰ উমৈহতীয়া পুঁজিৰ দ্বাৰা তৈয়াৰ কৰা এক প্ৰকাৰৰ বিত্তীয় আহিলা। এই ফাণ্ড/ মিউচুৱেলফাণ্ড, তাৰপাছত, শ্বেয়াৰ, বণ্ড, মানিমাৰ্কেট ইনষ্ট্ৰুমেণ্ট আৰু অন্যান্য সম্পত্তি আদিৰ দৰে ছিকিউৰিটিজত বিনিয়োগ কৰক।



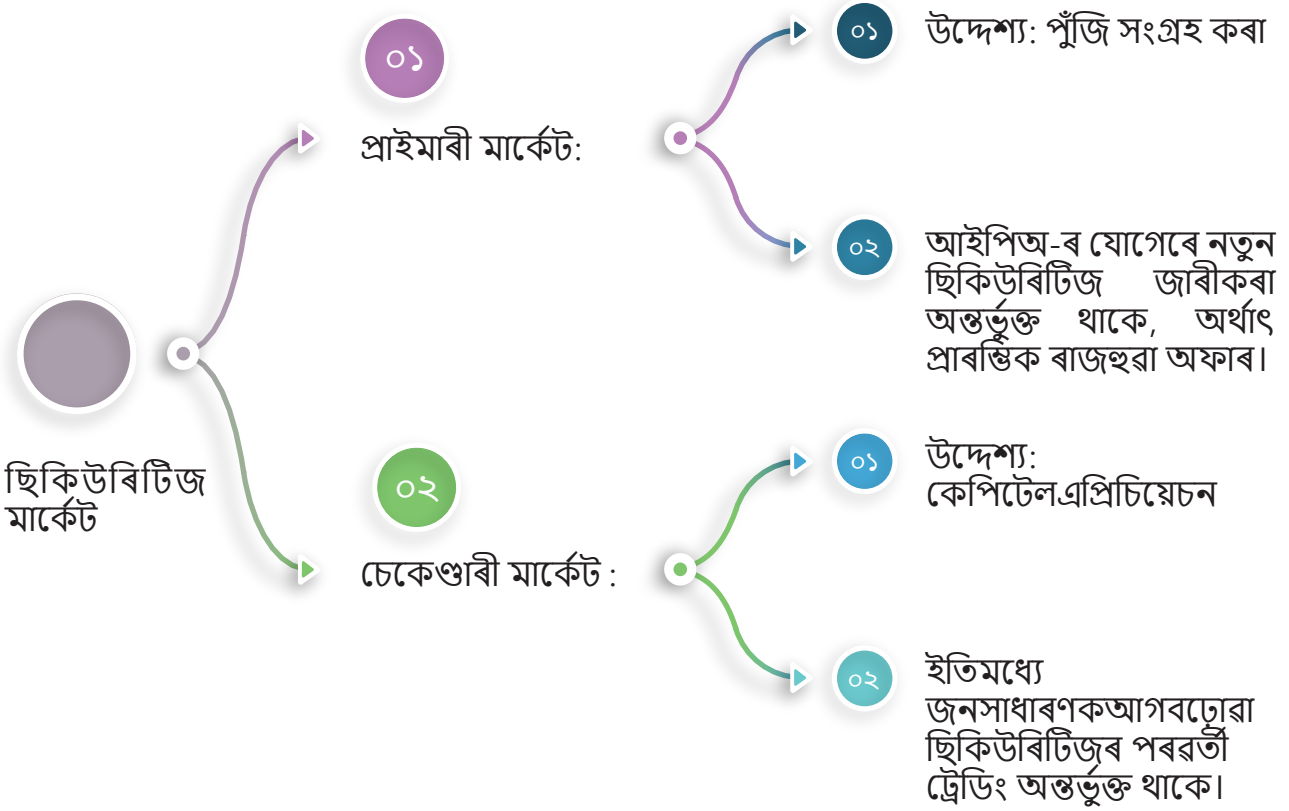
ছিকিউৰিটিজ মাৰ্কেট হৈছে এনে এক স্থান য'ত কোম্পানীবোৰে বিনিয়োগকাৰীসকলক (জনসাধাৰণ) ইকুইটি শ্বেয়াৰ, ডেবট ছিকিউৰিটিজ, ডেৰিভেটিভচ, মিউচুৱেল ফাণ্ড আদি জাৰী কৰি পুঁজি সংগ্ৰহ কৰিব পাৰে আৰু লগতে বিনিয়োগকাৰীসকলে বিভিন্ন ছিকিউৰিটিজ (শ্বেয়াৰ, বণ্ড আদি) ক্ৰয়-বিক্ৰয় কৰিব পাৰে। শ্বেয়াৰবোৰ (বা ছিকিউৰিটিজ) জনসাধাৰণক জাৰী কৰাৰ পিছত, কোম্পানীটোৱে স্বীকৃতিপ্ৰাপ্ত ষ্টকএ ক্লচেঞ্জত শ্বেয়াৰবোৰ (বা ছিকিউৰিটিজ) তালিকাভুক্ত কৰিব লাগিব। ছিকিউৰিটিজচ মাৰ্কেট হৈছে কেপিটেল মাৰ্কেটৰ এটা অংশ।



ছিকিউৰিটিজ মাৰ্কেটৰ প্ৰাথমিক কাম হৈছে যিসকলৰ প্ৰয়োজন তেওঁলোকক বিনিয়োগকাৰীসকলৰ সঞ্চয় আৱণ্টন কৰা। এয়া কৰা হয় যেতিয়া পুঁজিৰ প্ৰয়োজন থকা কোম্পানী/নিকায়সমূহৰ ছিকিউৰিটিজত বিনিয়োগকাৰীসকলে বিনিয়োগ কৰে। বিনিয়োগকাৰীসকলে সূত, ডিভিডেণ্ড, কেপিটেল এপ্ৰিচিয়েচন, বোনাচ আদি প্ৰাপ্ত কৰাৰ অধিকাৰী হয়। এনে বিনিয়োগে দেশৰ অৰ্থনৈতিক বিকাশত অৰিহণা যোগায়।



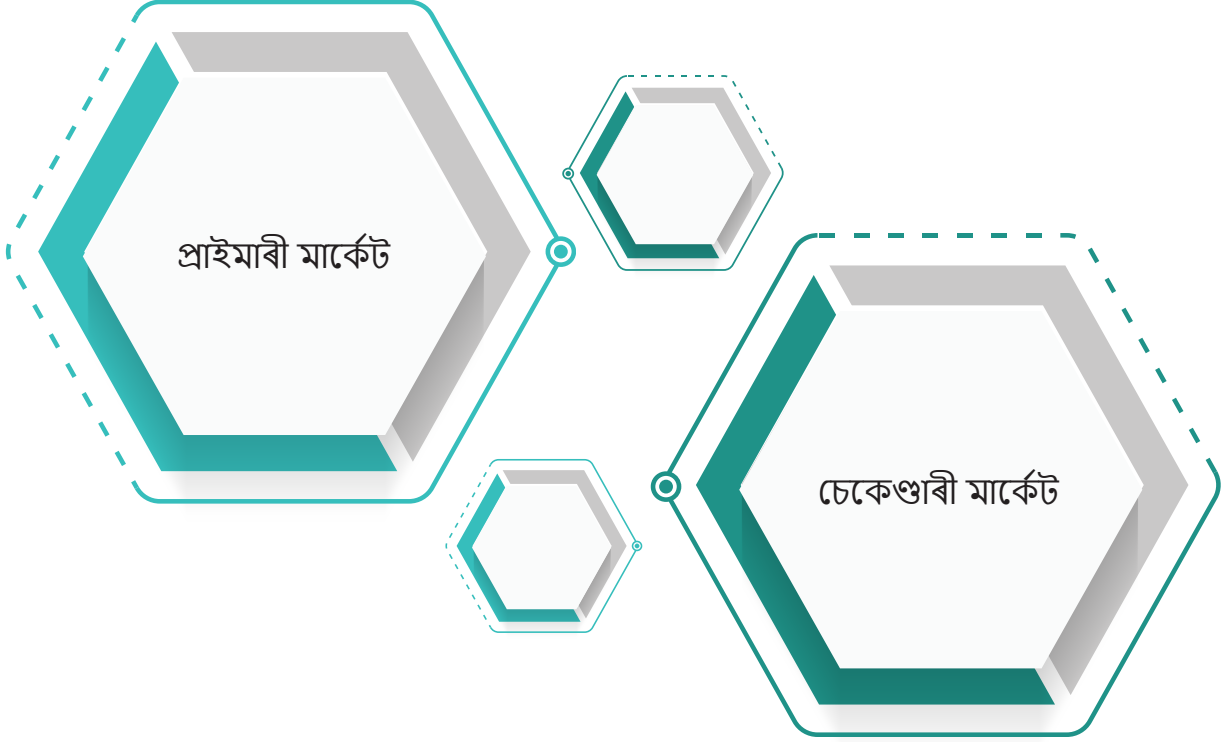
ছিকিউৰিটিজ মাৰ্কেটত দুটো আন্তঃনিৰ্ভৰশীল আৰু অবিচ্ছেদ্য খণ্ড আছে, যিবোৰ তলত উল্লেখ কৰা হৈছে:







## প্ৰাইমাৰী মাৰ্কেট আৰু চেকেণ্ডাৰী মাৰ্কেট



প্ৰাইমাৰী মাৰ্কেট: এই মাৰ্কেটক নিউ ইছ্যু মাৰ্কেট বুলিও কোৱা হয় য'ত কোম্পানী/প্ৰতিষ্ঠানসমূহে নতুন ছিকিউৰিটিজ (শ্বেয়াৰ, ডিবেনচাৰ, বণ্ডআদি) জাৰী কৰি জনসাধাৰণৰ পৰা পুঁজি (ফাণ্ড) সংগ্ৰহ কৰে।

দুটা মুখ্য প্ৰকাৰৰ ছিকিউৰিটিজ জাৰীকৰ্তা আছে:

- কৰ্পোৰেট নিকায় (কোম্পানী), যিয়ে মূলত ইকুইটি ইনষ্ট্ৰুমেণ্ট (শ্বেয়াৰ) আৰু ডেব্ট ইনষ্ট্ৰুমেণ্ট (বণ্ড, ডিবেনচাৰ আদি) জাৰী কৰে।
- চৰকাৰে (কেন্দ্ৰীয় আৰু ৰাজ্য চৰকাৰ) ডেব্ট ছিকিউৰিটিজ (তাৰিখযুক্ত ছিকিউৰিটিজ আৰু ট্ৰজাৰী বিল) জাৰী কৰে।

প্ৰাইমাৰী মাৰ্কেটত কৰা ইছ্যুৰ প্ৰকাৰবোৰ হ'ল:

১

### পাব্লিকইছ্যু:

ছিকিউৰিটিজবোৰ সাধাৰণ জনতাৰ উদ্দেশ্যে জাৰী কৰা হয় আৰু যিকোনো লোকে ক্ৰয় কৰিব পাৰে। ইকুইটিশ্বেয়াৰৰ পাব্লিক ইছ্যুক নিম্নলিখিত ধৰণে শ্ৰেণীবদ্ধ কৰিব পাৰি:

#### i. প্ৰাৰম্ভিক ৰাজহুৱা অফাৰ (আইপিঅ)

প্ৰাৰম্ভিক ৰাজহুৱা অফাৰ (আইপিঅ) হ'ল এটা কোম্পানীৰ দ্বাৰা কৰা প্ৰথম ৰাজহুৱা অফাৰ। আইপিঅ নিম্নলিখিত ৰূপত হ'ব পাৰে:



- ফ্ৰেশ্ব ইচ্ছা অৱ শ্বেয়াৰ হ'ল য'ত কোম্পানীয়ে সাধাৰণ বিনিয়োগকাৰীসকললৈ নতুন শ্বেয়াৰ জাৰী কৰে। এনেবোৰ ইচ্ছ্যত, বিনিয়োগকাৰীসকলৰ পুঁজি কোম্পানীটোলৈ যাব আৰু সেই পুঁজি ইচ্ছ্যটো জাৰী কৰা উদ্দেশ্যৰ বাবে ব্যৱহাৰ কৰা হ'ব।

- অফাৰ ফৰ ছেল হ'ল য'ত বিদ্যমান শ্বেয়াৰহোল্ডাৰ যেনে প্ৰমোটাৰ বা বিত্তীয় প্ৰতিষ্ঠানসমূহে বা আন যিকোনো ব্যক্তিয়ে জনসাধাৰণক তেওঁলোকৰ হোল্ডিং প্ৰদান কৰে। এনে ইচ্ছ্যবোৰৰ ক্ষেত্ৰত, বিনিয়োগকাৰীসকলৰ পুঁজি এনে শ্বেয়াৰ বিক্ৰেতাসকলৰ ওচৰলৈ যাব কিন্তু কোম্পানীলৈ নাযায়।

## ii. ফলোঅন পাৰ্লিক অফাৰ (এফপিঅ'):

ইয়াক এনেকুৱা জাৰীকৰ্তা/কোম্পানীৰ দ্বাৰা জাৰী কৰা হয় যিয়ে ইতিমধ্যে অতীতত আইপিঅ' জাৰী কৰিছে আৰু জনসাধাৰণৰ বাবে ছিকিউৰিটিজৰ এক নতুন ইচ্ছ্য জাৰী কৰি আছে।

## ২ প্ৰিফাৰেন্সিয়েল ইচ্ছ্য:

এই প্ৰকাৰৰ ইচ্ছ্যত, প্ৰমোটাৰ, কৌশলী বিনিয়োগকাৰী, কৰ্মচাৰী আদিৰ দৰে এক স্বীকৃত বিনিয়োগকাৰীলৈ ছিকিউৰিটিজ জাৰী কৰা হয়।



## ৩ ৰাইটছইচ্ছ্য:

যেতিয়া কোম্পানীয়ে ইয়াৰ বিদ্যমান শ্বেয়াৰহোল্ডাৰসকলক, তেওঁলোকৰ ইতিমধ্যে থকা শ্বেয়াৰৰ পৰিমাণৰ অনুপাতত নতুনকৈ জাৰী কৰা শ্বেয়াৰবোৰ ক্ৰয় কৰাৰ অধিকাৰ প্ৰদান কৰে, তেতিয়া ইয়াক ৰাইটছ ইচ্ছ্য বুলি কোৱা হয়।



## ৪ বোনাচইচ্ছ্য:

যেতিয়া কোম্পানী এটাৰ বিদ্যমান শ্বেয়াৰহোল্ডাৰসকলক তেওঁলোকৰ বিদ্যমান শ্বেয়াৰধাৰণৰ অনুপাতত কোনো অতিৰিক্ত ব্যয় অবিহনে অতিৰিক্ত শ্বেয়াৰ জাৰী কৰা হয়, আৰু, তেতিয়া ইয়াক বোনাচ ইচ্ছ্য বুলি কোৱা হয়।



জনসাধাৰণৰ পৰা পুঁজি সংগ্ৰহ কৰিবলৈ, কোম্পানীবোৰে ছেবি-লৈ অফাৰ ডকুমেণ্ট এখন দাখিল কৰিব লাগে যাক খচৰা ৰেড হেৰিং প্ৰছপেক্টাছ বা খচৰা প্ৰছপেক্টাছ বুলি কোৱা হয়। হাতপুথিখনত কোম্পানীৰ ইতিহাস, পৰিচালকসকলৰ বিৱৰণ, ব্যৱসায়ৰ আৰ্হি, কোম্পানীৰ বিত্তীয় ইতিহাস, সেই ব্যৱসায়ত বিপদাশংকা, কি উদ্দেশ্যে ধন সংগ্ৰহ কৰা হৈছে, ইচ্ছ্যৰ চৰ্তাৱলী আৰু এনে অন্যান্য তথ্য থাকে যি বিনিয়োগকাৰীক সেই কোম্পানীৰ শ্বেয়াৰত বিনিয়োগৰ ওপৰত অৱগত সিদ্ধান্ত লোৱাত সহায় কৰিব। প্ৰাইমাৰী মাৰ্কেটত জাৰী কৰা ছিকিউৰিটিজ ইচ্ছ্য বন্ধ হোৱা তাৰিখৰ পৰা ছয়টা (০৬) কৰ্মদিনতকৈ কম সময়ৰ ভিতৰত এক স্বীকৃতিপ্ৰাপ্ত ষ্টক এক্সচেঞ্জত সূচীভুক্ত কৰা হয়। তাৰপাছত শ্বেয়াৰবোৰ স্বীকৃতিপ্ৰাপ্ত ষ্টক এক্সচেঞ্জত সূচীভুক্ত কৰা হয়, য'ত শ্বেয়াৰৰ পৰৱৰ্তী ট্ৰেডিং কৰা হয়।

কোম্পানীয়ে আৱণ্টন কৰা শ্বেয়াৰবোৰ বিনিয়োগকাৰীৰ ডিমেট একাউণ্টত জমা কৰা হয়, যাক ছেবিত পঞ্জীভুক্ত ডিপজিটৰী পাৰ্টিচিপেণ্টৰ (ডিপি) মাধ্যমত ডিপজিটৰীৰ ওচৰত ৰক্ষণ কৰা হয়। বিনিয়োগকাৰীয়ে ছেবিত পঞ্জীভুক্ত ষ্টক ব্ৰোকাৰৰ যোগেৰে ষ্টক এক্সচেঞ্জত শ্বেয়াৰবোৰ বিক্ৰী কৰিব পাৰে আৰু ধন প্ৰাপ্ত কৰিব পাৰে।



ভাৰতীয় প্ৰতিমুঠি আৰু বিনিময় বোৰ্ড  
Securities and Exchange Board of India

চেকেণ্ডাৰী মাৰ্কেট: প্ৰাইমাৰী মাৰ্কেটত ছিকিউৰিটিজ জাৰী কৰাৰ পিছত, সেইবোৰ ষ্টক এক্সচেঞ্জত সূচীভুক্ত হয় আৰু বিনিয়োগকাৰীসকলে সেই ষ্টক এক্সচেঞ্জৰ যোগেৰে এই সূচীভুক্ত ছিকিউৰিটিজবোৰ কিনিব বা বিক্ৰী কৰিব পাৰে। ষ্টক এক্সচেঞ্জত দুটা মুখ্য খণ্ড আছে - কেশ্ব মাৰ্কেট খণ্ড আৰু ডিবিভেটিভচ মাৰ্কেট খণ্ড।

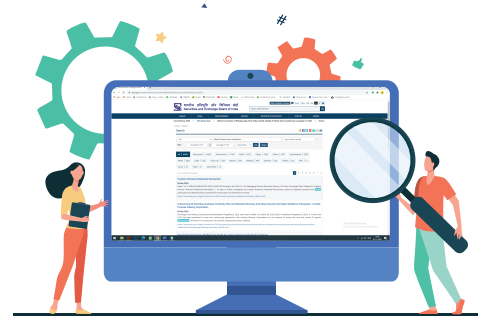


## 8

### ছিকিউৰিটিজ মাৰ্কেটত মাৰ্কেট ইনফ্ৰাষ্ট্ৰাকচাৰ ইনষ্টিটিউট আৰু মাৰ্কেট ইণ্টাৰমিডিয়েৰিজ কোন?

মাৰ্কেট ইনফ্ৰাষ্ট্ৰাকচাৰ ইনষ্টিটিউট: ছিকিউৰিটিজ বজাৰত লেনদেনৰ সুবিধাৰ বাবে আন্তঃগাঁথনি (যেনে ছিকিউৰিটিজ ইচ্ছা, ক্ৰয় আৰু বিক্ৰী) ষ্টক এক্সচেঞ্জ, ডিপজিট বীজ আৰু ক্লিয়াৰিং কৰ্পোৰেচনে প্ৰদান কৰে। এই প্ৰতিষ্ঠানবোৰক মাৰ্কেট ইনফ্ৰাষ্ট্ৰাকচাৰ ইনষ্টিটিউট (এমআইআই) বুলি কোৱা হয়। ছেবিত পঞ্জীভুক্ত মাৰ্কেট ইনফ্ৰাষ্ট্ৰাকচাৰ ইনষ্টিটিউটৰ তালিকা (এমআইআই) এই লিংকত উপলব্ধ:

<https://www.sebi.gov.in/intermediaries.html>



ষ্টক এক্সচেঞ্জবোৰে তেওঁলোকৰ পঞ্জীভুক্ত ষ্টক ব্ৰোকাৰৰ যোগেৰে আৰু বজাৰ নিৰ্ধাৰিত মূল্যত নায্যভাবে ক্ৰয়-বিক্ৰয়ৰ সুবিধা প্ৰদান কৰাৰ বাবে এক দেশজোৰা কম্পিউটাৰযুক্ত স্ক্ৰীণ আধাৰিত ট্ৰেডিং প্লেটফৰ্ম প্ৰদান কৰে। ভাৰতত ছেবিৰ স্বীকৃতিপ্ৰাপ্ত ষ্টক এক্সচেঞ্জৰ তালিকা এই লিংকত উপলব্ধ:

<https://www.sebi.gov.in/stock-exchanges.html>

দেশজুৰি বিস্তৃত হৈ থকা মুখ্য ষ্টক এক্সচেঞ্জবোৰ হৈছে বিএছইলিমিটেড (বিএছই), নেচনেল ষ্টক এক্সচেঞ্জ অৱ ইণ্ডিয়া লিমিটেড (এনএছই) আৰু মেট্ৰিপোৱ্ট্ৰন ষ্টক এক্সচেঞ্জ অৱ ইণ্ডিয়া লিমিটেড (এম এছ ই)।



ক্লিয়াৰিং কৰ্পোৰেচন: ক্লিয়াৰিং কৰ্পোৰেচনবোৰৰ মুখ্য কাম হৈছে ষ্টক এক্সচেঞ্জবোৰত কাৰ্যকৰী কৰা ট্ৰেডিং সমূহৰ নিষ্পত্তিৰ নিশ্চিতি দিয়া। অৰ্থাৎ, ক্লিয়াৰিং কৰ্পোৰেচনে নিশ্চিত কৰে যে প্ৰতিগৰাকী ক্ৰেতাই ক্ৰয় কৰা ছিকিউৰিটিজ প্ৰাপ্ত কৰিব আৰু প্ৰতিগৰাকী ছিকিউৰিটিজ বিক্ৰেতাই তেওঁৰ দ্বাৰা বিক্ৰী কৰা ছিকিউৰিটিজৰ বাবে ধন প্ৰাপ্ত কৰিব।



ডিপজিটৰীজ: ডিপজিটৰীজ হৈছে এনে প্রতিষ্ঠান যিয়ে বিনিয়োগকাৰীসকলৰ ছিকিউৰিটিজ ডিমেটেৰিয়েলাইজড/ইলেক্ট্ৰনিক ৰূপৰ ধাৰণ কৰে আৰু বিনিয়োগকাৰীসকলক তেওঁলোকৰ ডিপজিটৰী পাৰ্টিচিপেণ্টৰ (ডিপি) মাধ্যমত ডিমেট সেৱা প্ৰদান কৰে। আমাৰ দেশত দুটা ডিপজিটৰী আছে যেনে নেচনেল ছিকিউৰিটিজ ডিপোজিটৰী লিমিটেড (এনএছডিএল) আৰু চেণ্ট্ৰেল ডিপোজিটৰী চাৰ্ভিচেছ (ইণ্ডিয়া) লিমিটেড (চিএছডিএল)। প্ৰতিটো ডিপোজিটৰীৰ অধীনত, পঞ্জীভুক্ত ডিপজিটৰী পাৰ্টিচিপেণ্ট (ডিপি) (বেঙ্কৰ শাখাৰ দৰে) থাকে, যিয়ে বিনিয়োগকাৰীসকলক ডিমেট একাউণ্ট খোলা আৰু ৰক্ষণ কৰা, শ্বেয়াৰবোৰ ডিমেটেৰিয়েলাইজ কৰা আদি বিভিন্ন সেৱা প্ৰদান কৰে।



প্ৰাইমাৰী আৰু চেকেণ্ডাৰী মাৰ্কেটৰ কাম-কাজবোৰ সুষ্ঠুভাৱে সম্পন্ন কৰাৰ বাবে মাৰ্কেট ইণ্টাৰমিডিয়েৰীসকলৰ অংশগ্ৰহণ গুৰুত্বপূৰ্ণ। এই মাৰ্কেট ইণ্টাৰমিডিয়েৰীসকলে ছিকিউৰিটিজ ক্ৰয়-বিক্ৰয়ৰ অৰ্ডাৰ কাৰ্যকৰী কৰা, ছিকিউৰিটিজৰ লেনদেন প্ৰক্ৰিয়াত সহায় কৰে আৰু ছিকিউৰিটিজৰ ট্ৰেডিঙৰ বাবে প্ৰাসংগিক তথ্য প্ৰদান কৰে। কিছুমান গুৰুত্বপূৰ্ণ ইণ্টাৰমিডিয়েৰী হৈছে ষ্টক ব্ৰোকাৰ, ডিপজিটৰী পাৰ্টিচিপেণ্ট, মাৰ্চেণ্ট বেঙ্কাৰ, শ্বেয়াৰ আৰু স্থানান্তৰ এজেণ্ট, পঞ্জীয়ক ইত্যাদি। এনে সকলো ইণ্টাৰমিডিয়েৰী ছেবি-ত পঞ্জীভুক্ত হয় আৰু বিনিয়োগকাৰীসকলক সুৰক্ষিত কৰাৰ বাবে নিৰ্ধাৰিত নিয়ম পালন কৰিব লাগে। ছেবিৰ দ্বাৰা স্বীকৃত মাৰ্কেট ইণ্টাৰমিডিয়েৰীসকলৰ তালিকা নিম্নলিখিত লিংকত পাব পাৰি: <https://www.sebi.gov.in>



## বিনিয়োগৰমৌলিককথা

আপুনি ছিকিউৰিটিজ মাৰ্কেটত বিনিয়োগ আৰম্ভ কৰাৰ আগতে, আপুনি আপোনাৰ বিনিয়োগৰ লক্ষ্য, উদ্দেশ্য আৰু বিপদাশংকাৰ বিষয়ে বুজিব আৰু চিনাক্ত কৰিব লাগিব (আপুনি কিমানখিনি বিপদাশংকা ল'বলৈ ইচ্ছুক)। প্ৰতিটো বিনিয়োগৰ সিদ্ধান্তই আপোনাৰ আৱশ্যকতা আৰু প্ৰয়োজনীয়তা প্ৰতিফলিত কৰিব লাগে আৰু আপোনাৰ বাঞ্ছিত অগ্ৰাধিকাৰ অনুসৰি হোৱা উচিত। উদাহৰণ স্বৰূপে, আপুনি সুৰক্ষিত পণ্যত বিনিয়োগ কৰিবলৈ ইচ্ছুক নে যিয়ে আপোনাক সুস্থিৰ লাভ প্ৰদান কৰিব, নে আপুনি সামান্য বেছি বিপদাশংকা ল'ব বিচাৰে আৰু আপোনাক অধিক লাভ দিব পৰা পণ্যত বিনিয়োগ কৰিব বিচাৰে। প্ৰতিটো বিনিয়োগত সেই বিনিয়োগৰ স্বাভাৱিক মূল্য পৰিৱৰ্তনৰ আশংকা থাকে। উদাহৰণ স্বৰূপে, অটোমোবাইল উদ্যোগৰ শ্বেয়াৰত বিনিয়োগে অটোমোবাইল উদ্যোগৰ সৈতে সংলগ্ন বিপদাশংকা সন্নিবিষ্ট কৰিব (বিক্ৰী বৃদ্ধি বা হ্রাস হ'ব পাৰে বা এটা ব্ৰেণ্ডতকৈ আন এটা ব্ৰেণ্ডৰ গাড়ী বেছি বিক্ৰী হ'ব পাৰে ইত্যাদি)।



আপুনি আপোনাৰ লক্ষ্য নিৰ্ধাৰণ কৰাৰ পিছত আৰু আপোনাৰ বিপদাশংকাৰ সম্ভাৱনা চিনাক্ত কৰাৰ পিছত, অনুগ্ৰহ কৰি আপুনি বিনিয়োগ কৰিব বিচৰা পৰিমাণ আৰু আপুনি বিনিয়োগ কৰিব বিচৰা সময়ৰ সময় নিৰ্ধাৰণ কৰক। বিপদাশংকা গ্ৰহণ কৰাৰ সামৰ্থ্য এগৰাকী বিনিয়োগকাৰী সৈতে আন এগৰাকী বিনিয়োগকাৰীৰ বেলেগ হয় আৰু লক্ষ্যৰ লগতে বিনিয়োগকাৰীৰ বয়সৰ ওপৰতো নিৰ্ভৰশীল হ'ব পাৰে।



বিনিয়োগকাৰীসকলকতেওঁলোকৰ অধিকাৰ, দায়িত্ব, বিনিয়োগত কৰিব লগা আৰু নলগাৰ বিষয়ে ভালদৰে অৱগত কৰিব লাগে আৰু এই নথিপত্ৰবোৰ ছেবি আৰু ষ্টক এক্সচেঞ্জ আৰু ডিপিজিটৰীৰ ৱেবছাইটত উপলব্ধ। ছিকিউৰিটিজ মাৰ্কেটৰ বিনিয়োগত কৰিব লগা আৰু নলগা কথাসমূহো এই পুস্তিকাৰ পৰিশিষ্ট-I-ত সংলগ্ন কৰা হৈছে। ইয়াৰ উপৰিও, বিনিয়োগকাৰী সকলৰ অধিকাৰ আৰু দায়বদ্ধতাসমূহ এই পুস্তিকাৰ পৰিশিষ্ট-II-ত সংলগ্ন কৰা হৈছে।



বিনিয়োগকাৰীসকলে কোম্পানী এটাৰ শ্বেয়াৰত বিনিয়োগ কৰাৰ আগতে অৱগত সিদ্ধান্ত লোৱা উচিত। তেওঁলোকে কোম্পানীৰ সৈতে সম্পৰ্কিত সকলো তথ্য ভালদৰে পঢ়িব লাগে, যেনে কোম্পানীৰ সৈতে সম্পৰ্কিত উন্মোচন, ইয়াৰ পৰিচালক, প্ৰকল্পৰ বিৱৰণ, বিত্তীয় বিৱৰণ ইত্যাদি। এই বিৱৰণবোৰ ষ্টক এক্সচেঞ্জৰ ৱেবছাইটত পোৱা যায়। ছিকিউৰিটিজ মাৰ্কেটত বিনিয়োগ কৰাৰ বাবে, বিনিয়োগকাৰীসকলে ছেবিত পঞ্জীভুক্ত যিকোনো বিনিয়োগ পৰামৰ্শদাতাৰ ওচৰলৈ যাব পাৰে। ছেবিত পঞ্জীভুক্ত বিনিয়োগ পৰামৰ্শদাতাৰ তালিকা নিম্নলিখিত লিংকত পোৱা যাব পাৰে: <https://www.sebi.gov.in>.



অৱশ্যে, বিনিয়োগকাৰীসকলে পঞ্জীভুক্তহীন বিনিয়োগ পৰামৰ্শৰ পৰা অবাঞ্ছিত বিনিয়োগ পৰামৰ্শৰ বিৰুদ্ধে সতৰ্কতা গ্ৰহণ কৰা উচিত। বিৱৰণৰ বাবে, আপুনি এই পুস্তিকাৰ পৰিশিষ্ট-III চাব পাৰে।



### ছিকিউৰিটিজ মাৰ্কেটত বিনিয়োগ কৰাৰ মুখ্য বিপদাশংকাসমূহ



মাৰ্কেটৰ বিপদাশংকা বা প্ৰণালীৰ দ্ব বিপদাশংকা: ই ছিকিউৰিটিজৰ সামগ্ৰিক প্ৰদৰ্শন আৰু সাধাৰণ অৰ্থনীতিক প্ৰভাৱিত কৰা কাৰকৰ বাবে বিনিয়োগে সন্মুখীন হোৱা বিপদাশংকাক বুজায়।



অ-প্ৰণালীৰ দ্ব বিপদাশংকা: একনিৰ্দিষ্ট কোম্পানী বা উদ্যোগৰ সৈতে সন্নিবিষ্ট থকা বিপদাশংকা কাক অ-প্ৰণালীৰ দ্ব বিপদাশংকা হিচাপে বৰ্ণনা কৰিব পাৰি।



মুদ্রাস্ফীতিৰ বিপদাশংকা: মুদ্রাস্ফীতিৰ বিপদাশংকাক ক্ৰয় ক্ষমতাৰ বিপদাশংকা বুলিও কোৱা হয়। ইয়াক এটা সুযোগ হিচাপে নিৰ্ধাৰণ কৰা হয় যে এটা বিনিয়োগৰ নগদ ধনৰ মূল্য ভৱিষ্যতে মূল্য হ্রাস হ'ব কিয়নো মুদ্রাস্ফীতিৰ বাবে ইয়াৰ ক্ৰয় ক্ষমতা হ্রাস হ'ব।



নগদীকৰণৰ বিপদাশংকা: বিনিয়োগ এটা যথেষ্ট দ্ৰুততাৰে ক্ৰয়-বিক্ৰী কৰিব নোৱাৰিলে নগদীকৰণৰ বিপদাশংকা উদ্ভৱ হয়।



ব্যৱসায়ৰ বিপদা শংকা: ই এই বিপদাশংকা টো বুজায় যে কোম্পানী এটাৰ ব্যৱসায় প্ৰভাৱিত হ'ব পাৰে বা যিকোনো প্ৰতিকূল কাৰ্যকৰী, বজাৰ বা বিত্তীয় পৰিস্থিতিৰ বাবে ইয়াৰ প্ৰচালন বন্ধ কৰিব পাৰে।



অস্থিৰতাৰ বিপদাশংকা:সময়ৰ সৈতে কোম্পানীবোৰৰ ষ্টকৰ মূল্য তাৰতম্য হোৱাৰ ফলত অস্থিৰতাৰ বিপদাশংকা উদ্ভৱ হয়।



মুদ্ৰাৰ বিপদাশংকা:ই বিদেশী মুদ্ৰাৰ হাৰ বৃদ্ধি হোৱাৰ ফলত ক্ষতিৰ সম্ভাৱ্য বিপদাশংকাৰ বুজায় যাক বিনিয়োগকাৰী এগৰাকীয়ে বিদেশী মুদ্ৰাত বিনিয়োগ কৰিলে বা বিদেশী মুদ্ৰাত ট্ৰেডিং বিনিয়োগ কৰিলে ইয়াৰ সন্মুখীন হ'ব পাৰে।



### বিপদাশঙ্কা কেনেদৰে হ্রাস কৰিব?

বিনিয়োগকাৰীসকলে বিভিন্ন উপায়েৰে বিপদাশংকা হ্রাস কৰাৰ চেষ্টা কৰিব পাৰে। সম্পদ আৱণ্টন হৈছে এক কৌশল যাৰ যোগেৰে এগৰাকী বিনিয়োগকাৰীয়ে বিভিন্ন কোম্পানী আৰু সম্পদশ্ৰেণীত তেওঁলোকৰ বিনিয়োগৰ বৈচিত্ৰ্যতা প্ৰয়োগ কৰি বিপদাশংকা হ্রাস কৰিব পাৰে।

### একাউন্ট খোলাৰ প্ৰক্ৰিয়া



### ছিকিউৰিটিজ মাৰ্কেটত বিনিয়োগৰ বাবে প্ৰাক-প্ৰয়োজনীয়তা

ইকুইটি শ্বেয়াৰত বিনিয়োগ কৰিবলৈ, এগৰাকী বিনিয়োগকাৰীয়ে তিনিটা একাউন্ট খুলিব লাগিব, যেনে:

বেংক একাউন্ট

ট্ৰেডিং একাউন্ট

ডিমেট একাউন্ট

### বেংক একাউন্ট

এক স্বীকৃতিপ্ৰাপ্ত ষ্টক এক্সচেঞ্জৰ ছেবিত পঞ্জীভুক্ত ষ্টক ব্ৰোকাৰৰ সৈতে ট্ৰেডিং একাউন্ট বা ব্লকিং একাউন্ট। এই একাউন্টটো ষ্টক এক্সচেঞ্জত ছিকিউৰিটিজ ক্ৰয়-বিক্ৰয় কৰিবলৈ ব্যৱহাৰ কৰা হয়। এটা ট্ৰেডিং একাউন্ট খুলিবলৈ, আপুনি একাউন্ট খোলা প্ৰপত্ৰ পূৰণ কৰিব লাগিব আৰু স্বাক্ষৰিত 'আপোনাৰ গ্ৰাহকক জানক' (কেৱাইচি) নথিপত্ৰ দাখিল কৰিব লাগিব।

একাউন্ট খোলা প্ৰপত্ৰ খন পূৰণ কৰোঁতে নিম্নলিখিত সাৱধানতা বোৰ লওঁক:

- ▶ বিভিন্ন এক্সচেঞ্জত ট্ৰেডিং কৰাৰ বাবে পছন্দবোৰ দেখুৱাওতে আপুনি আপোনাৰ স্বাক্ষৰ কৰা উচিত।
- ▶ আপুনি আপোনাৰ একাউন্টৰ বাবে প্ৰযোজ্যসকলো মাচুল/ফি/ব্ৰোকাৰেজ সাৱধানে মন কৰিব লাগে আৰু সেইবোৰৰ ৰেকৰ্ড ৰাখিব লাগে। আপুনি ব্যৱসায় কৰিব বিচৰা খণ্ডবোৰ চিনাক্ত কৰক (নগদ ধন, এফএণ্ডঅ', কাৰ্বেঞ্চি ডেৰিভেটিভ বা আন যিকোনো খণ্ড)। ডেৰিভেটিভত ট্ৰেডিং কৰাৰ বাবে ডেৰিভেটিভ পণ্যবোৰ বুজাৰ প্ৰয়োজন।
- ▶ যদি আপুনি অতিৰিক্ত সুবিধা যেনে ৰানিং একাউন্টৰ সুবিধা, পাৰাৰ অৱ এটাৰ্ণি কাৰ্যকৰীকৰণ আদি গ্ৰহণ কৰিব বিচাৰে, ভৱিষ্যতে যিকোনো বিবাদ পৰিহাৰ কৰিবলৈ আপুনি ষ্টক ব্ৰোকাৰক নিৰ্দিষ্ট অনুমোদন দিব লাগিব।
- ▶ আপুনি একাউন্ট খোলা প্ৰপত্ৰত আপোনাৰ ইমেইল ঠিকনা আৰু ম'বাইল নম্বৰ প্ৰদান কৰা উচিত। ব্ৰোকাৰ আৰু ষ্টক এক্সচেঞ্জ আপোনাক আপোনাৰ বাবে গুৰুত্বপূৰ্ণ ট্ৰেডিং আপডেটৰ বিষয়ে অৱগত ৰাখিবলৈ এই যোগাযোগৰ বিৱৰণবোৰ ব্যৱহাৰ কৰে।
- ▶ আপুনি আপোনাৰ ৰেকৰ্ডৰ বাবে সদায়ে একাউন্ট খোলা প্ৰপত্ৰৰ প্ৰতিলিপি এটা দাবী কৰা আৰু লোৱা উচিত।



একাউন্ট খোলাৰ প্ৰক্ৰিয়া: 'আপোনাৰ গ্ৰাহকক জানক' (কেৱাইচি) প্ৰক্ৰিয়া

ডিমেট / ট্ৰেডিং/ বেঙ্ক একাউন্ট খোলাৰ সময়ত, আপুনি 'আপোনাৰ গ্ৰাহকক জানক'(কেৱাইচি) নথিপত্ৰ দাখিল কৰিব লাগিব। কেৱাইচি মানে কি আৰু ই কিয় বাধ্যতামূলক সেয়া আমি বুজি লও আহক।

মানি লগুৰিং প্ৰতিৰোধ আইন, ২০০২ আৰু তাৰ অধীনত নিৰ্ধাৰণ কৰা নিয়মসমূহৰ অধীনত কেৱাইচি বাধ্যতামূলক। ডিমেট/ ট্ৰেডিং/ বেঙ্ক একাউন্ট খোলাৰ সময়ত, গ্ৰাহকে পৰিচয় আৰু ঠিকনাৰ প্ৰমাণ হিচাপে চৰকাৰীভাৱে বৈধ নথিপত্ৰ (অ'ভিডি) দাখিল কৰিব লাগিব আৰু এই নথিপত্ৰবোৰ কেৱাইচি আৱশ্যকতাৰ অংশ। এগৰাকী বিনিয়োগকাৰীয়ে প্ৰাসংগিক সমৰ্থনকাৰী নিৰ্ধাৰিত নথিপত্ৰ যেনে পেনকাৰ্ড/ ইউএডিএআই-আধাৰ/ পাছপোৰ্ট/ ভোটাৰ আইডি কাৰ্ড/ ড্ৰাইভিং লাইচেন্স আদিৰ যোগেৰে তেওঁৰ পৰিচয় আৰু ঠিকনা প্ৰতিষ্ঠা কৰিব পাৰে। কেৱাইচি প্ৰপত্ৰ দাখিল কৰাৰ পাছত, এক অনন্য কেৱাইচি চিনাক্তকৰণ নম্বৰ (কেআইএন) সৃষ্টি কৰা হয় আৰু এছএমএছ/ইমেইলৰ দ্বাৰা গ্ৰাহকক জনোৱা হয়। এছএমএছ হৈছে এবাৰ সম্পন্ন কৰা প্ৰক্ৰিয়া আৰু সকলো ইণ্টাৰমিডিয়েৰীৰ ওপৰত বৈধ। ছিকিউৰিটিজ মাৰ্কেটত আন এগৰাকী ইণ্টাৰমিডিয়েৰীৰ সৈতে একাউন্ট এটা খোলাতে আপুনি পুনৰ একে প্ৰক্ৰিয়া সম্পন্ন কৰিব নালাগে।



ই-কেৱাইচি - বিনিয়োগকাৰীসকলে ইউএডিএআই - আধাৰ/ ডিজিটেল ব্যৱহাৰ কৰি ই-কেৱাইচি সুবিধা ব্যৱহাৰৰ মাধ্যমেৰে কেৱাইচি প্ৰক্ৰিয়া সম্পূৰ্ণ কৰিব পাৰে।

ক ব্ৰোকাৰৰ ৱেবছাইটত একাউণ্ট খোলাৰ বিৱৰণ/প্ৰপত্ৰ অনলাইনত পূৰণ কৰক।

বাধ্যতামূলক নথিপত্ৰ/পিঅ'এ (ঠিকনাৰ প্ৰমাণ) / পিঅ'আই-ৰ (পৰিচয়ৰ প্ৰমাণ) স্কেন কৰা ছবি দাখিল কৰক।

ভিডিঅ' কলৰ দ্বাৰা আইপিভি (ইনপাৰ্চন ভেৰিফিকেচন) প্ৰক্ৰিয়া সম্পূৰ্ণ কৰক।

নথিখন ডিজিটেলি স্বাক্ষৰ কৰক।

একাউণ্ট সক্ৰিয় হৈ যাব।



- নিশ্চিত কৰিব যে আপুনি স্বাক্ষৰ কৰাৰ আগতে সকলোবোৰ নথিপত্ৰ পঢ়ে আৰু বুজি পায়। কোনো খালী নথিত স্বাক্ষৰ নকৰিব।
- একাউণ্ট খোলা কিটৰ পৰিশিষ্টত উল্লেখ কৰিব লগা আৰু কৰিব নলগাবোৰ সদায় চাব।
- আপোনাৰ একাউণ্টত হোৱা লেনদেন সম্পৰ্কে এচএমএচ আৰু ইমেইল সতৰ্কতা প্ৰাপ্ত কৰিবলৈ বেঙ্ক, ডিপজিটৰী পাৰ্টিচিপেণ্ট আৰু ষ্টক ব্ৰোকাৰৰ সৈতে আপোনাৰ ম'বাইল নম্বৰ আৰু ইমেইল ঠিকনা পঞ্জীয়ন কৰাটো নিশ্চিত কৰক।



## বেছিক ছাৰ্ভিছেচ ডিমেট একাউণ্ট(বিএছডিএ)

বেছিক ছাৰ্ভিছেচ ডিমেট একাউণ্ট(বিএছডিএ)

বেছিক ছাৰ্ভিছেচ ডিমেট একাউণ্ট হৈছে এনে এক ডিমেট একাউণ্ট সুবিধা যিটো কেৱল এটা ডিমেট একাউণ্ট (সকলো ডিপজিটৰী মিলাই) থকা ব্যক্তিসকলক প্ৰদান কৰা হয় আৰু যিকোনো সময়তে নন-ডেব্ট ছিকিউৰিটিজ (যেনে ইকুইটি) আৰু ডেব্ট ছিকিউৰিটিজৰ বাবে যিকোনো সময়তে ধাৰণ মূল্য ২ লাখ টকাতকৈ অধিক নহয়।

বিএছডিএ-ৰ বাবে বাৰ্ষিক ৰক্ষণাবেক্ষণ মাচুল(এএমচি) গাঁথনি তলত উল্লেখ কৰা হৈছে:

নিৰাপত্তাৰ প্ৰকাৰ	নিৰাপত্তাৰ প্ৰকাৰ	নিৰাপত্তাৰ প্ৰকাৰ
নন-ডেব্ট ছিকিউৰিটিজৰ বাবে	৫০,০০০/- টকা পৰ্যন্ত	কোনো এএমচি নাই
	৫০,০০১ পৰা ২,০০,০০০/-	১০০/- টকা পৰ্যন্ত
ডেব্ট ছিকিউৰিটিজৰ বাবে	১,০০,০০০/- টকা পৰ্যন্ত	কোনো এএমচি নাই
	১,০০,০০১ পৰা ২,০০,০০০/-	১০০/- টকা পৰ্যন্ত



অনুগ্রহ কৰি এই সম্পৰ্কত শেহতীয়া নিয়মৰ বাবে ছেবি বা সংশ্লিষ্ট ডিপজিটৰীৰ ৱেবছাইট পৰীক্ষা চাওক।

ওপৰোক্ত তিনিটা একাউণ্টৰ এক সংযুক্তি (অৰ্থাৎ বেঙ্ক একাউণ্ট, ডিমেট একাউণ্ট আৰু এটা ট্ৰেডিং একাউণ্ট) প্ৰায়ে "৩-ইন-১" একাউণ্ট বুলি কোৱা হয়। বিনিয়োগকাৰী সকলে ওপৰোক্ত তিনিটা একাউণ্ট পৃথকে বিভিন্ন ডিপজিটৰী পাৰ্টিচিপেণ্ট/ ব্লোকাৰ/প্ৰতিষ্ঠানৰ সৈতে খুলিব পাৰে বা তেওঁলোকে একেলগে তিনিটা একাউণ্ট খোলাৰ সুবিধা প্ৰদান কৰা একক ডিপজিটৰী পাৰ্টিচিপেণ্ট / ব্লোকাৰ/প্ৰতিষ্ঠানৰ ওচৰলৈ যাব পাৰে।

ছেবিত পঞ্জীভুক্ত ষ্টক দালাল আৰু ডিপজিটৰী পাৰ্টিচিপেণ্টসকলৰ সূচী ছেবি-ৰ আনুষ্ঠানিক ৱেবছাইট ([www.sebi.gov.in](http://www.sebi.gov.in)) বা সংশ্লিষ্ট ষ্টক এক্সচেঞ্জ বা ডিপজিটৰীৰ ৱেবছাইটৰ পৰা পোৱা যায়।



## পাৰাৰ অফ এটৰ্নী

পাৰাৰ অফ এটৰ্নী হৈছে অতি গুৰুত্বপূৰ্ণ এক নথি, কিয়নো ই আন কাৰোবাক আপোনাৰ একাউণ্ট আৰু টকাৰ ওপৰত আপোনাৰ অধিকাৰ আৰু প্ৰৱেশাধিকাৰ দিবলৈ সক্ষম। ছিকিউৰিটিজ মাৰ্কেটত, গ্ৰাহকে ষ্টক ব্লোকাৰ আৰু / বা ডিপজিটৰী পাৰ্টিচিপেণ্ট সকলৰ সপক্ষে পাৰাৰ অফ এটৰ্নী(পিঅ'এ) কাৰ্যকৰী কৰিব পাৰে, যিয়ে তেওঁলোকক তেওঁৰ ডিমেট আৰু বেঙ্ক একাউণ্ট চলাবলৈ কৰ্তৃত্ব দান কৰিব পাৰে যাৰ ফলত শ্বেয়াৰৰ আদান-প্ৰদান কৰা আৰু পুঁজি উলিওৱা/সুমুওৱাত সুবিধা হয়। ছেবিৰ নিৰ্দেশনা অনুসৰি এক নিৰ্দিষ্ট পাৰাৰ অফ এটৰ্নী(পিঅ'এ) গ্ৰাহকে ষ্টক ব্লোকাৰ / ডিপজিটৰী পাৰ্টিচিপেণ্টসকলৰ সপক্ষে কাৰ্যকৰী কৰিব পাৰে।



ছেবিৰ নিৰ্দেশনা অনুসৰি, পাৰাৰ অফ এটৰ্নী স্বাক্ষৰ কৰা আৰু জাৰী কৰাটো বাধ্যতামূলক নহয়। পাৰাৰ অফ এটৰ্নী স্বাক্ষৰ কৰাটো সম্পূৰ্ণ বৈকল্পিক আৰু স্বেচ্ছামূলক – যদি আপুনি অনুভৱ কৰে যে পাৰাৰ অফ এটৰ্নী স্বাক্ষৰ কৰাটো আপোনাৰ বাবে উপযোগী, আপুনি ইয়াত স্বাক্ষৰ কৰিব পাৰে। আপুনি যিকোনো সময়তে পাৰাৰ অফ এটৰ্নী প্ৰত্যাহাৰ কৰিব পাৰে।

যদি পিঅ'এ-ৰ অধীনত আপোনাৰ দ্বাৰা অনুমোদিত বোৰৰ বাহিৰে আন যিকোনো কাৰণত, আপোনাৰ একাউণ্টত আপোনাৰ ষ্টক ব্লোকাৰৰ দ্বাৰা শ্বেয়াৰ স্থানান্তৰ কৰা হয়, আপুনি লগেলগে বিষয়টো আপোনাৰ ষ্টক ব্লোকাৰৰ নজৰলৈ আনিব লাগে। যদি তেওঁলোকৰ পৰা কোনো সঁহাৰি পোৱা নাযায় বা আপুনি সঁহাৰিটোত সন্তুষ্ট নহয়, আপুনি লগেলগে বিষয়টো ডিপজিটৰী/ এক্সচেঞ্জক জনাব লাগে।

যদি আপুনি ষ্টক ব্লোকাৰ / ডিপজিটৰী পাৰ্টিচিপেণ্টৰ সপক্ষে পাৰাৰ অফ এটৰ্নী(পিঅ'এ) কাৰ্যকৰী কৰিব বিচাৰে, তেন্তে অনুগ্রহ কৰি ছেবি/ ষ্টক এক্সচেঞ্জ / ডিপজিটৰীসকলৰ সংশ্লিষ্ট আনুষ্ঠানিক ৱেবছাইটত উপলব্ধ নিৰ্দেশনাবোৰ চাওক।



নিৰ্দেশনা

<https://www.sebi.gov.in/>

## মনোনয়ন

মনোনয়ন হৈছে এক সুবিধা যি এগৰাকী বিনিয়োগকাৰীক আন ব্যক্তি এগৰাকীক মনোনীত কৰিবলৈ সক্ষম কৰে, যিয়ে বিনিয়োগকাৰীৰ মৃত্যুৰ ক্ষেত্ৰত তেওঁৰ দ্বাৰা ধাৰণ কৰা ছিকিউৰিটিজ বা তাৰ বিমোচনৰ পৰিমাণটো (মিউচুৱেল ফাণ্ড ইউনিটৰ ক্ষেত্ৰত) দাবী কৰিব পাৰে।



মই ছিকিউৰিটিজ মাৰ্কেটত কেনেদৰে বিনিয়োগ কৰিম?

## প্ৰাইমাৰী মাৰ্কেটৰ যোগেৰে বিনিয়োগ

যেতিয়া জাৰীকৰ্তা কোম্পানীয়ে ৰাজহুৱা অফাৰৰ যোগেৰে সাধাৰণ জনসাধাৰণক শ্বেয়াৰ জাৰী কৰে, আপুনি প্ৰয়োজনীয় আবেদন প্ৰপত্ৰ দাখিল কৰি শ্বেয়াৰৰ বাবে আবেদন কৰিব পাৰে। ছিকিউৰিটিজ জাৰী কৰাৰ বাবে, জাৰীকৰ্তা কোম্পানীয়ে কিছুমান নিয়ম, নিয়ন্ত্ৰণ আদি অনুসৰণ কৰিব লাগে। নিৰ্ধাৰিত নিয়ম আৰু নিয়ন্ত্ৰণ অনুসৰি শ্বেয়াৰবোৰ আৱণ্টন কৰা হ'ব। আৱণ্টন কৰা শ্বেয়াৰবোৰ ডিপি-ৰ সৈতে ৰখা আবেদনকাৰীৰ ডিমেট একাউণ্টত জমা কৰা হ'ব। ছিকিউৰিটিজ আৱণ্টন ডিমেট ৰূপত কৰা হ'ব আৰু বিনিয়োগকাৰীসকলৰ পাছত তেওঁলোকক ভৌতিক শ্বেয়াৰলৈ ৰূপান্তৰ কৰাৰ বিকল্প থাকিব। ৰাজহুৱা ইচ্ছা বন্ধ হোৱাৰ পিছত, ইচ্ছাটো বন্ধ কৰাৰ ছয়টা (০৬) কৰ্মদিনৰ ভিতৰত, আৱণ্টন কৰা শ্বেয়াৰবোৰ স্বীকৃতিপ্ৰাপ্ত ষ্টক এক্সচেঞ্জত সূচীভুক্ত কৰা হয় য'ত শ্বেয়াৰবোৰৰ পৰৱৰ্তী ট্ৰেডিং হয়।



অনুগ্ৰহ কৰি মন কৰিব:

ছেবিৰ শেহতীয়া নিৰ্দেশনা অনুসৰি, আপুনি ছিকিউৰিটিজ যেনে ভৌতিক ৰূপ বা ডিমেট ৰূপত শ্বেয়াৰৰ প্ৰমাণপত্ৰ ধাৰণ কৰিবলৈ বাছনি কৰিব পাৰে। অৱশ্যে, ০১ এপ্ৰিল, ২০১৯ তাৰিখৰ পৰা, ছিকিউৰিটিজবোৰ কেৱল ডিমেট ৰূপত ধাৰণ কৰিলেহে হস্তান্তৰ কৰিব পাৰি। সেয়েহে ডিমেট একাউণ্ট এটা খোলা আৰু সকলো ছিকিউৰিটিজ ডিমেট ৰূপত ৰখাটোহে উচিত। যদি শ্বেয়াৰবোৰ উত্তৰাধিকাৰৰ যোগেৰে তেওঁলোকৰ আইনী উত্তৰাধিকাৰীলৈ প্ৰেৰণ কৰিব লাগে তেনেহ'লে এই নিয়ম প্ৰযোজ্য নহয়।

## প্ৰাইমাৰী মাৰ্কেটত বিনিয়োগৰ প্ৰক্ৰিয়া

ৰাজহুৱা ইচ্ছাটো জনসাধাৰণক জাৰী কৰাৰ বাবে খোলা থকা সময়ছোৱাত আপুনি আবেদন প্ৰপত্ৰ এখন পূৰণ কৰি আৰু মূল্য পৰিশোধ কৰি পোনপটীয়াকৈ কোম্পানী এটাৰ শ্বেয়াৰ ক্ৰয় কৰিব পাৰে। আবেদন প্ৰপত্ৰত, আপুনি আপোনাৰ বিৱৰণ পূৰণ কৰিব লাগিব যেনে নাম, ঠিকনা, আবেদন কৰা শ্বেয়াৰৰ সংখ্যা, বেঙ্ক একাউণ্টৰ বিৱৰণ, শ্বেয়াৰ জমা কৰিব লগা ডিমেট একাউণ্টৰ বিৱৰণ ইত্যাদি।



সেই আই পিঅ'-ত বিনিয়োগ কৰিবলৈ আগ্ৰহী বিনিয়োগকাৰীসকলে তাৰ পিছত অৱৰুদ্ধ কৰা টকাৰ পৰিমাণৰ দ্বাৰা সমৰ্থিত আবেদন (এএছবিএ) আৰু লগতে এক পৰিশোধ প্ৰণালী হিচাপে ইউনিফাইড পেমেণ্ট ইণ্টাৰফেচ (ইউপিআই) ব্যৱহাৰ কৰি ইয়াৰ বাবে আবেদন কৰিব পাৰে (পুস্তিকাৰ শেষত বিতংভাৱে উল্লেখ কৰা হৈছে)। তাৰপিছত বিনিয়োগকাৰীসকলে আবেদন প্ৰপত্ৰ পূৰণ কৰিব লাগিব আৰু তেওঁলোকৰ অগ্ৰাধিকাৰ অনুসৰি তেওঁলোকক শ্বেয়াৰ আৱণ্টনৰ বাবে আবেদন কৰিব লাগিব। বিনিয়োগকাৰীয়ে আবেদন কৰা শ্বেয়াৰবোৰৰ মূল্য, তাৰপিছত বিনিয়োগকাৰীৰ বেঙ্ক একাউণ্টত অৱৰুদ্ধ হৈ যায়। আইপিঅ' এটা সূচীভুক্ত কৰাৰ সম্পূৰ্ণ প্ৰক্ৰিয়াটোৰ বাবে ইচ্ছাটো বন্ধ হোৱাৰ পৰা ছয়টা (০৬) কৰ্ম দিন লাগে। যিসকল বিনিয়োগকাৰীক শ্বেয়াৰ জাৰী কৰা হয়, তেওঁলোকৰ ডিমেট একাউণ্টত শ্বেয়াৰ জমা হয় আৰু ইয়াৰ বাবে পুঁজি তেওঁলোকৰ বেঙ্ক একাউণ্টৰ পৰা কৰ্তন কৰা হয়। যদি শ্বেয়াৰ আৱণ্টন কৰা নহয়, আবেদনকাৰী বিনিয়োগকাৰীৰ বেঙ্ক একাউণ্টত অৱৰুদ্ধ কৰা পুঁজিবোৰ পৰৱৰ্তী ব্যৱহাৰৰ বাবে মুকলি কৰা হয়।

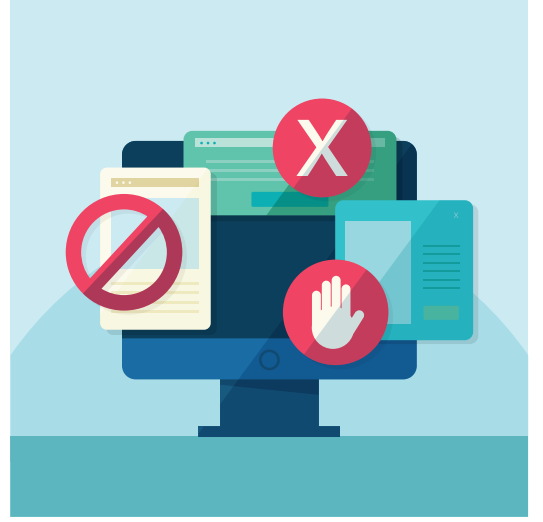


### সতৰ্কবাণী:

- কোম্পানী এটাৰ শ্বেয়াৰত বিনিয়োগ কৰাৰ আগতে হাতপুথি/ প্ৰাথমিক হাতপুথি/ অফাৰ নথিবোৰ ভালদৰে পঢ়ক।
- ৰাজহুৱা ইচ্ছাত শ্বেয়াৰৰ বাবে আবেদন কৰোতে শ্বেয়াৰৰ মূল্য আৰু পৰিমাণৰ বিষয়ে উচিত সতৰ্কতা লব।
- আপুনি শ্বেয়াৰৰ বাবে যি মূল্যত আবেদন কৰিছিল তাৰ টোকা ৰাখিব। মাৰ্কেটৰ অনুভূতিৰ আধাৰত বিনিয়োগ নকৰিব, কোম্পানী আৰু ইয়াৰ বিত্তীয় অৱস্থাৰ বিষয়ে বিশ্লেষণ কৰিব আৰু সপ্ৰতিভাভাৱে বিনিয়োগ কৰিব।

### অৱৰুদ্ধ কৰা টকাৰ পৰিমাণৰ দ্বাৰা সমৰ্থিত আবেদন(এএছবিএ)

বিনিয়োগকাৰীসকলে এতিয়া এএছবিএ-ৰ যোগেৰে আইপিঅ'-ত ছিকিউৰিটিজৰ বাবে আবেদন কৰিব পাৰে।(এএছবিএ)-ত, বিনিয়োগকাৰীয়ে আবেদন কৰা শ্বেয়াৰৰ মূল্যৰ পৰিমাণলৈকে ধন অৱৰুদ্ধ কৰা হয়, কিন্তু ই আৱণ্টন নোহোৱালৈকে আপোনাৰ একাউণ্টত থাকে।শ্বেয়াৰ আদি আৱণ্টন কৰাৰ পিছত, আপোনাৰ একাউণ্টৰ পৰা প্ৰয়োজনীয় টকাৰ পৰিমাণ কৰ্তন কৰা হয়।অৱৰুদ্ধ টকাৰ পৰিমাণৰ বাবে সুত উপাৰ্জন অব্যাহত থাকে আৰু আৱণ্টন নকৰিলে ঘূৰাই দিয়াৰ কোনো প্ৰয়োজন নাই।সেয়েহে, আইপিঅ'-ত আবেদন কৰাৰ বাবে এখন চেক প্ৰেৰণ কৰাৰ সলনি আপুনি এতিয়া অৱৰুদ্ধ কৰা টকাৰ পৰিমাণৰ দ্বাৰা সমৰ্থিত আবেদন (এএছবিএ)যোগেৰে আবেদন কৰিব পাৰে যিটো সংগ্ৰহকাৰী বেঙ্ক নিৰ্দিষ্ট শাখাৰ দ্বাৰা এই সুবিধা প্ৰদান কৰা হয়।এই বেঙ্কবোৰৰ তালিকা ছেবি-ৰ ৱেবছাইটত উপলব্ধ।বিনিয়োগকাৰীসকলে এতিয়া পৰিশোধ প্ৰণালী হিচাপে ইউনিফাইড পেমেণ্ট ইণ্টাৰফেচ (ইউপিআই) ব্যৱহাৰ কৰি আইপিও ত বিনিয়োগ কৰিব পাৰে।ইউপিআই ব্যৱহাৰ কৰি বিনিয়োগ কৰাৰ প্ৰক্ৰিয়াটো পৰিশিষ্ট-IV-ত বৰ্ণনা কৰা হৈছে।



### চেকেগুৰী মাৰ্কেটৰ যোগেৰে বিনিয়োগ

আপুনি এক স্বীকৃতি প্ৰাপ্ত ষ্টক এক্সচেঞ্জৰ ষ্টক ব্ৰোকাৰৰ সৈতে ট্ৰেডিং/ব্ৰোकिংএকাউণ্ট এটা খোলাৰ পাছত, আপুনি ষ্টক এক্সচেঞ্জত ষ্টক ব্ৰোকাৰৰ যোগেৰে কোম্পানী এটাৰ শ্বেয়াৰ ক্ৰয়-বিক্ৰয় কৰিব পাৰে। আপুনি ব্ৰোকাৰৰ ৱেবছাইট, ব্ৰোকাৰৰ ম'বাইল ট্ৰেডিং এপ্লৰ যোগেৰে, কল এণ্ড ট্ৰেড সুবিধা ব্যৱহাৰ কৰি ফোনেৰে, শাৰীৰিকভাৱে ব্ৰোকাৰৰ কাৰ্য্যালয়লৈ গৈ বা ষ্টক ব্ৰোকাৰৰ কৰ্তৃত্বশীল ব্যক্তিৰ দ্বাৰা অনলাইন ট্ৰেডিং একাউণ্ট ব্যৱহাৰ কৰি আপোনাৰ ব্ৰোকাৰৰ যোগেৰে ছিকিউৰিটিজ ক্ৰয়-বিক্ৰয়ৰ অৰ্ডাৰ দিব পাৰে।



## অৰ্ডাৰদিয়াৰমোড:



### সতৰ্কবাণী:

- শ্বেয়াৰ ক্ৰয়-বিক্ৰয় কেৱল ছেবিত পঞ্জীভুক্ত স্টক ব্ৰোকাৰ বা কৰ্তৃত্বশীল ব্যক্তিৰ যোগেৰে কৰিব লাগে।
- চেকেণ্ডাৰী মাৰ্কেটত ট্ৰেডিং কৰাৰ সময়ত সদায় আপুনি ব্ৰোকাৰক প্ৰদান কৰা অৰ্ডাৰৰ ৰেকৰ্ড ৰাখিব।

# ১৬

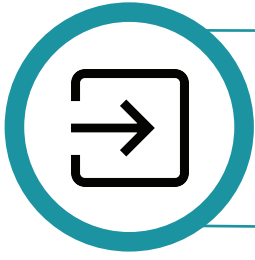
## ট্ৰেডিংৰ দিন আৰু ট্ৰেড আৰু নিষ্পত্তি চক্ৰ

স্টক এক্সচেঞ্জত ট্ৰেডিং সপ্তাহৰ সকলো দিনতে হয় (স্টক এক্সচেঞ্জৰ দ্বাৰা ঘোষণা কৰা শনিবাৰ, দেওবাৰ আৰু ছুটি দিনৰ বাহিৰে)। শ্বেয়াৰ ক্ৰয়ৰ ক্ষেত্ৰত, আপুনি সংশ্লিষ্ট নিষ্পত্তিৰ বাবে পে-ইন দিনৰ আগতে আপোনাৰ স্টক ব্ৰোকাৰৰ বেক্স একাউন্টত পৰিশোধ কৰিব লাগিব (আপোনাৰ ক্ৰয় অৰ্ডাৰটো সফলভাৱে সম্পাদন কৰা হোৱা বুলি ব্ৰোকাৰৰ পৰা নিশ্চিত প্ৰাপ্ত কৰাৰ যথাসম্ভৱ ঠিক পাছত)। একেদৰে, শ্বেয়াৰ বিক্ৰীৰ ক্ষেত্ৰত, আপুনি সংশ্লিষ্ট নিষ্পত্তিৰ বাবে পে-ইন দিনৰ আগতে ব্ৰোকাৰৰ ডিমেট একাউন্টত শ্বেয়াৰবোৰ হস্তান্তৰ কৰিব লাগিব।



পে-ইন দিন আৰু পে-আউট দিন কিমান? পে-ইন দিনটো হৈছে সেই দিনটো যিদিনা ব্ৰোকাৰে এক্সচেঞ্জৰ ক্ৰিয়াৰিং কৰ্পোৰেচনলৈ পৰিশোধ বা ছিকিউৰিটিজ হস্তান্তৰ কৰিব। পে-আউট দিনটো হৈছে যেতিয়া ক্ৰিয়াৰিং কৰ্পোৰেচনে ব্ৰোকাৰক পৰিশোধ বা ছিকিউৰিটিজ হস্তান্তৰ কৰে। নিষ্পত্তি চক্ৰ হ'ল এপ্ৰিল ০১, ২০০২-ৰ পৰা প্ৰযোজ্য হোৱাকৈ টি+২ ৰোলিং নিষ্পত্তিৰ ভিত্তি। (য'ত টি মানে ট্ৰেডিংৰ দিনটো বুজায়) উদাহৰণস্বৰূপে, সোমবাৰে কৰা ট্ৰেডিংবোৰ সাধাৰণতে পৰৱৰ্তী বুধবাৰে নিষ্পত্তি কৰা হয়।

(ট্রেডিং দিনৰ পৰা ২ টা কৰ্মদিন বিবেচনা কৰি)। ষ্টক এক্সচেঞ্জে নিশ্চিত কৰে যে ধন আৰু ছিকিউৰিটিজ ৰ পে-ইন আৰু পে-আউটটি+২দিনত সম্পন্ন কৰা হয়।



ধন/ছিকিউৰিটিজৰ পে-ইন হৈছে ব্ৰোকাৰৰ একাউণ্টৰ পৰা ধন /ছিকিউৰিটিজ এক্সচেঞ্জৰ একাউণ্টলৈ স্থানান্তৰ কৰা।



পে-আউট: ধন/ছিকিউৰিটিজৰ পে-আউট হৈছে এক্সচেঞ্জৰ একাউণ্টৰ পৰা ব্ৰোকাৰৰ একাউণ্টলৈ ধন /ছিকিউৰিটিজ স্থানান্তৰ কৰা।



সতৰ্কবাণী:

- আপুনি সদায় ট্ৰেডিং নিষ্পত্তি চক্ৰৰ পে-ইন তাৰিখৰ আগতে যথাক্ৰমে আপোনাৰ বেঙ্ক/ ডিমেট একাউণ্টত পৰ্যাপ্ত ধন/ছিকিউৰিটিজ থকাটো নিশ্চিত কৰিব।
- নিষ্পত্তিৰ বাবে পৰ্যাপ্ত ধন/ছিকিউৰিটিজ উপলব্ধ নহ'লে জৰিমনা আদায় কৰা হ'ব পাৰে আৰু বিনিয়োগকাৰীৰ অধিক ক্ষতি হ'ব পাৰে।

১৭

## চুক্তি টোকা

চুক্তি টোকা হৈছে ষ্টক ব্ৰোকাৰে কৰা ট্ৰেডিঙৰ এক প্ৰমাণ। ই হৈছে এক আইনী নথি য'ত ক্ৰয়-বিক্ৰয় কৰা ছিকিউৰিটিজ, ট্ৰেডেড মূল্য, ট্ৰেডিং কৰাৰ সময়, ব্ৰোকাৰেজ আদি লেনদেনৰ বিৱৰণ থাকে। চুক্তি টোকাবোৰ ভৌতিক ৰূপত বা ইলেক্ট্ৰনিক ৰূপত জাৰী কৰিব পাৰি। যদি আ পুনি ইলেক্ট্ৰনিক চুক্তি টোকা এটা বাছনি কৰে, আপোনাৰই মেইল আইডিৰ বিৱৰণৰ সৈতে ষ্টক ব্ৰোকাৰক এক নিৰ্দিষ্ট কৰ্তৃত্ব প্ৰদান কৰিব লাগিব। এনে ইলেক্ট্ৰনিক চুক্তি টোকা বোৰ ডিজিটেলভাৱে স্বাক্ষৰিত, এনক্ৰিপ্ট কৰা হ'ব আৰু অনধিকাৰ হস্তক্ষেপ কৰিব নোৱাৰিব। এনে চুক্তি টোকা বোৰ ভৱিষ্যতৰ প্ৰয়োজনৰ বাবে বিনিয়োগকাৰীয়ে সংৰক্ষণ কৰা উচিত। এইবোৰৰ যথেষ্ট গুৰুত্ব আছে, বিশেষকৈ যদি পিছত কোনো বিবাদ উদ্ভৱ হয়।





সতৰ্কবাণী:

- ট্ৰেডিং কাৰ্যকৰী হোৱাৰ ২৪ ঘণ্টাৰ ভিতৰত ব্লোকাৰে চুক্তিটোকা জাৰী কৰিব। চুক্তিটোকাত কোনো বিসংগতি হ'লে, বিনিয়োগকাৰীয়ে লগেলগে ষ্টক ব্লোকাৰক বিষয়টো জনাব লাগে।
- আপুনি ৰখা ৰেকৰ্ডবোৰ সদায় পুনৰ পৰীক্ষা কৰিব, চুক্তিটোকাত উল্লেখ কৰা বিৱৰণৰ সৈতে মাৰ্কেটত অৰ্ডাৰ দিয়াৰ সময়ত। যিকোনো বিসংগতিৰ ক্ষেত্ৰত, লগেলগে আপোনাৰ ব্লোকাৰৰ সৈতে যোগাযোগ কৰক।

গ্ৰাহকৰ অৰ্ডাৰৰ ৰেকৰ্ড:

ষ্টক ব্লোকাৰ সকলে গ্ৰাহকৰ ট্ৰেডিং কাৰ্যকৰী কৰিব লাগিব এনে অৰ্ডাৰ গ্ৰাহকে দিয়াৰ প্ৰমাণ ৰখাৰ পিছতহে, যিটো অন্যান্যবোৰৰ লগতে নিম্নলিখিতবোৰৰ ৰূপত হ'ব পাৰে:

- গ্ৰাহকৰ দ্বাৰা লিখিত আৰু স্বাক্ষৰিত ভৌতিক ৰেকৰ্ড,
- টেলিফোন ৰেকৰ্ডিং,
- অনুমোদিত ইমেইল আইডিৰ পৰা ইমেইল,
- ইণ্টাৰনেট লেনদেনৰ বাবে লগ,
- ম'বাইল ফোনৰ মাধ্যমত বাৰ্তাৰ ৰেকৰ্ড,
- আন যিকোনো আইনীভাৱে নিৰূপণযোগ্য ৰেকৰ্ড।



১৮

বিনিয়োগকাৰীসকললৈ এছএমএছ আৰু ইমেইল সতৰ্কতা

বিনিয়োগকাৰীসকলে এছএমএছ আৰু ইমেইল সতৰ্কতা সুবিধা বাছনি কৰিব পাৰে, যাৰ যোগেৰে তেওঁলোকে তেওঁলোকৰ ট্ৰেডিং আৰু ডিমেট একাউণ্টত হ'ব লগা যিকোনো ট্ৰেডিং/লেনদেনৰ বিৱৰণ বিনামূলীয়াকৈ এছএমএছ আৰু ইমেইল সতৰ্কতা প্ৰাপ্ত কৰিব। এই সুবিধা প্ৰাপ্ত কৰিবলৈ, বিনিয়োগকাৰীসকলে নিশ্চিত কৰিব লাগে যে তেওঁলোকে ম'বাইল নম্বৰ আৰু ইমেইল আইডি তেওঁলোকৰ ষ্টক ব্লোকাৰ আৰু ডিপজিটৰী পাৰ্টিচিপেণ্টসকলৰ সৈতে সহভাগ কৰে আৰু নিয়মীয়াকৈ উন্নীত কৰে।



## বানিং একাউন্ট অনুমোদন

স্বাভাৱিক অৱস্থাত, এগৰাকী ব্ৰোকাৰে লেনদেনৰ (ক্ৰয়-বিক্ৰয়) নিষ্পত্তি ধন/ছিকিউৰিটিজ পৰিশোধৰ ২৪ ঘণ্টাৰ ভিতৰত কৰিব লাগিব। অৱশ্যে, যদি আপুনি ষ্টক এক্সচেঞ্জত নিয়মীয়াকৈ শ্বেয়াৰ ট্ৰেড কৰে, আপুনি ষ্টক ব্ৰোকাৰক এক বানিং একাউন্ট বজাই ৰাখিবলৈ বিশেষভাৱে কৰ্তৃত্ব দান কৰিব পাৰে, য'ত আপোনাৰ শ্বেয়াৰ বাধন, যিটোৱেই হওক, ষ্টক ব্ৰোকাৰৰ এক পৃথক একাউন্টত ৰখা হ'ব।

বানিং একাউন্টে ছিকিউৰিটিজ লেনদেন কৰাটো সহজ কৰে, য'ত ষ্টক ব্ৰোকাৰৰ সৈতে বানিং একাউন্টত ৰখা শ্বেয়াৰ বাধন ভৱিষ্যত লেনদেনৰ নিষ্পত্তিৰ দায়বদ্ধতাৰ বাবে মিলাই লোৱা হয়।



বানিং একাউন্টৰ অনুমোদন স্বেচ্ছামূলক আৰু ই সঘনাই ছিকিউৰিটিজ ক্ৰয়-বিক্ৰয় কৰা বিনিয়োগকাৰীসকলৰ বাবে সুবিধাজনক। বানিং একাউন্ট অনুমোদন তাৰিখ যুক্ত হয় আৰু যিকোনো সময়তে প্রত্যাহাৰ যোগ্য হয়। ধন আৰু ছিকিউৰিটিজৰ প্ৰকৃত নিষ্পত্তি ব্ৰোকাৰৰ দ্বাৰা কৰা হ'ব, বিনিয়োগকাৰীসকলে বাছনি কৰা অনুসৰি কমেও ৩০ দিন বা ৯০ দিনত এবাৰ।

## ট্ৰেড প্ৰমাণীকৰণ

এক্সচেঞ্জৰ ৱেবছাইটত ট্ৰেড প্ৰমাণীকৰণ মডিউল হৈছে আপোনাৰ একাউন্টত কাৰ্যকৰী কৰা ট্ৰেড প্ৰমাণীকৰণ কৰাৰ বাবে এক অতি সৰল সঁজুলি। ট্ৰেডৰ তথ্য টি+১ দিনত উপলব্ধ হ'ব।





## মার্জিন মানি কি?

মার্জিন মানি এক্সচেঞ্জ/ ক্লিয়াৰিং কৰ্পোৰেচনে নিৰ্ধাৰণ কৰে আৰু ব্ৰোকাৰৰ দ্বাৰা তেওঁলোকৰ পক্ষে ট্ৰেডিং কৰাৰ আগতে বিনিয়োগকাৰীৰ পৰা সংগ্ৰহ কৰা হয়। বিনিয়োগকাৰীৰ দ্বাৰা ক্ৰয় কৰা ট্ৰেডৰ ধন পৰিশোধ নকৰা বা বিক্ৰী কৰা ছিকিউৰিটিজ হস্তান্তৰ নকৰাৰ বিপদাশংকা হ্রাস কৰিবলৈ মার্জিন মানি সংগ্ৰহ কৰা হয়। মার্জিন মানি নগদ ধন বা ছিকিউৰিটিজ বা নগদ সমতুল্য, অৰ্থাৎ ফিক্সড ডিপজিট, বেঙ্ক গেৰাণ্টি, মিউচুৱেল ফাণ্ডৰ ইউনিট, চৰকাৰী ছিকিউৰিটিজ আৰু ট্ৰেজাৰী বিলৰ জৰিয়তে ডিমেট ৰূপত প্ৰদানকৰিবপাৰি।



০১ ছেপ্টেম্বৰ, ২০২০-ৰ পৰা প্ৰয়োজ্য হোৱাকৈ বিনিয়োগকাৰীয়ে (ক্লায়েণ্ট) কেৱল "ছিকিউৰিটিজ" ৰূপত মার্জিন প্ৰদান কৰিব পাৰে ষ্টকব্ৰোকাৰৰ বিশেষভাৱে নিৰ্ধাৰিত ডিমেট একাউণ্টৰ সপক্ষে আমানত প্ৰদান কৰি।

আগতীয়া পে-ইন: যদি বিনিয়োগকাৰীয়ে মার্জিন পৰিশোধৰ পৰা অব্যাহতি প্ৰাপ্ত কৰিব বিচাৰে, বিনিয়োগকাৰীয়ে "আগতীয়া পে-ইন" সুবিধা ব্যৱহাৰ কৰিব পাৰে য'ত ধন পৰিশোধ/ শ্বেয়াৰ হস্তান্তৰ ব্ৰোকাৰক কৰা হ'ব পে-ইন তাৰিখ বা ব্ৰোকাৰে নিৰ্ধাৰণ কৰা সময়/তাৰিখ অনুসৰি।

## ষ্টক ব্ৰোকাৰ আৰু ডিপজিটৰী পাৰ্টি চিপেণ্টৰপৰা একাউণ্টৰ বিবৃতি

আপুনি আপোনাৰ দ্বাৰা কৰা লেনদেন সম্পৰ্কে ব্ৰোকাৰ আৰু ডিপজিটৰীৰ পৰা নিয়মীয়া ভিত্তিত মাহিলী প্ৰতিবেদন, তিনিমহীয়া প্ৰতিবেদন আদি বিনামূলীয়াকৈ প্ৰাপ্ত কৰাৰ বাবে অধিকাৰী। ডিপজিটৰী আৰু ষ্টক এক্সচেঞ্জ, আপোনাৰ একাউণ্টত লেনদেনৰ বিষয়ে আপোনাক পঞ্জীভুক্ত ম'বাইল নম্বৰ বা ইমেইল আইডি-তজনাৰ।



যদি আপুনি বাৰ্তাটো বুজি নাপায়, বেঙ্ক, ডিপজিটৰী, ডিপজিটৰী পাৰ্টিচিপেণ্ট, আপোনাৰ ষ্টক এক্সচেঞ্জ, ব্ৰোকাৰৰ কৰা বিষয়টো বুলি লওক বা সহায়তাৰ বাবে ছেবিৰ বিনামূলীয়া হেল্পলাইনত কল কৰক। আপোনাৰ যোগাযোগৰ বিৱৰণবোৰ মধ্যস্থতাকাৰীসকলৰ ওচৰত উন্নীত কৰি ৰাখিব যাতে আপুনি সময়মতে সতৰ্কতা আৰু একাউণ্ট বিবৃতিবোৰ পায়। যদি আপুনি এনে প্ৰতিবেদন প্ৰাপ্ত নকৰে, আপুনি বিষয়টো প্ৰাসঙ্গিক প্ৰতিষ্ঠানটোক জনাবই লাগিব।

আপুনি আপোনাৰ ষ্টক ব্ৰোকাৰৰ পৰা প্ৰতিবছৰৰ ৩১ মাৰ্চ তাৰিখৰ হিচাপত পুঁজি আৰু ছিকিউৰিটিজ ৰবে লেন্সৰ বিবৃতি প্ৰাপ্ত কৰিবলৈ অধিকাৰী।

# ২৩

## একত্রিত একাউন্ট বিবৃতি (চিএএছ)

একত্রিত একাউন্ট বিবৃতি (চিএএছ) হৈছে এক একক/একত্রিত একাউন্ট বিবৃতি যি ডিমেট একাউন্টত থকা সকলো মিউচুৱেল ফাণ্ড আৰু লগতে অন্যান্য ছিকিউৰিটিজৰ ক্ষেত্ৰত একমাহত বিনিয়োগকাৰীয়ে কৰা লেনদেনৰ বিৱৰণ দেখুওৱা হয়। আপোনাৰ চিএএছ প্ৰাপ্ত কৰিবলৈ, আপুনি আপোনাৰ ষ্টক ব্ৰোকাৰ/ডিপোজিটৰী পাৰ্টিচিপেণ্টক আপোনাৰ পেন কাৰ্ড নম্বৰ জনোৱা উচিত।



# ২৪

## ডেৰিভেটিভচ মাৰ্কেট

ডেৰিভেটিভচ হৈছে এক বিত্তীয় সঁজুলি যিয়ে এক অন্তৰ্নিহিত ছিকিউৰিটিজ বা বিত্তীয় সঁজুলিৰ পৰাসেই বোৰৰ মূল্য প্ৰাপ্ত কৰে। অন্তৰ্নিহিত পণ্য বোৰ ইকুইটি, কম'ডিটি, মুদ্ৰা আদি হ'ব পাৰে।

ডেৰিভেটিভচ বোৰ প্ৰাথমিকভাৱে বিনিয়োগকাৰী সকলে তেওঁলোকৰ স্থিতি লোকচানমুক্ত (হেজিং) কৰা আৰু মূল্যৰ বিপদাশংকা হ্ৰাস কৰাৰ বাবে ব্যৱহাৰ কৰে। হেজিং হৈছে মূলতঃ এক বিপদাশংকা ব্যৱস্থাপনা কৌশল য'ত বিনিয়োগকাৰী সকলে যিকোনো প্ৰতিকূল মূল্য উঠা-নমাৰ বিপদাশংকা হ্ৰাস কৰিবলৈ কৌশলগতভাৱে ইনষ্ট্ৰুমেন্ট বোৰত বিনিয়োগ কৰে।



ডেৰিভেটিভচ বোৰত অংশগ্ৰহণকাৰী সকল হেজাৰ, স্পেকুলেটৰ আৰু মনোনীত বিচাৰক হ'ব পাৰে আৰু বিভিন্ন পৰিস্থিতিত বিভিন্ন ভূমিকা পালন কৰিব পাৰে।

ফিউচাৰ্চ আৰু অপচনচ, বা সাধাৰণতে যাক এফএণ্ডঅ' খণ্ড বুলি কোৱা হয়, ছিকিউৰিটিজ বজাৰৰ ডেৰিভেটিভচ খণ্ডৰ এক অত্যৱশ্যকীয় অংশ। ফিউচাৰ্চ আৰু অপচনচ হৈছে দুটা পৃথক প্ৰকাৰৰ ডেৰিভেটিভচ।

ফিউচাৰ্চ চুক্তি হৈছে ভৱিষ্যতৰ তাৰিখত পূৰ্বনিৰ্ধাৰিত মূল্যত এক অন্তৰ্নিহিত পণ্য ক্ৰয়-বিক্ৰয় কৰাৰ একমানক এক্সচেঞ্জ ট্ৰেডেড চুক্তি।

অপচনচ চুক্তি হৈছে এক বিত্তীয় সঁজুলি যি বিকল্পটোৰ ক্ৰেতাক অপচনৰ অধিকাৰ প্ৰদান কৰে কিন্তু এক পূৰ্বনিৰ্ধাৰিত তাৰিখ আৰু মূল্যত অপচনটো ব্যৱহাৰ কৰাৰ দায়বদ্ধ নহয়। কল অপচন এটাৰ দ্বাৰা অন্তৰ্নিহিত ছিকিউৰিটি ক্ৰয় কৰাৰ অধিকাৰ দিয়া হয় আৰু এটা পুট অপচনে অন্তৰ্নিহিত ছিকিউৰিটি বিক্ৰী কৰাৰ অধিকাৰ প্ৰদান কৰে। বিনিয়োগকাৰী সকলে অপচনচ চুক্তি এটা ক্ৰয় কৰিলে প্ৰিমিয়াম আদায় কৰা হয়।

অনুগ্রহ কৰি মন কৰিব যে ডেৰিভেটিছবোৰ উচ্চবিপদাশংকায়ুক্ত পণ্য আৰু প্ৰধানকৈ হেজিংৰ উদ্দেশ্যে ব্যৱহাৰ কৰা হয়। ৰিটেইল বিনিয়োগকাৰীসকলৰ বাবে এয়া অনুমোদিত নহয়।

## মিউচুৱেল ফাণ্ড আৰু ETF

# ২৫

### মিউচুৱেল ফাণ্ড

মিউচুৱেল ফাণ্ডে বহু বিনিয়োগকাৰীৰ পৰা ধন একত্ৰিত কৰে আৰু সেই ধন ষ্টক, বণ্ড, চৰ্ট টাৰ্ম মানি-মাৰ্কেট ইনষ্ট্ৰুমেণ্ট, অন্যান্য ছিকিউৰিটিজ বা সম্পত্তি বা এই বিনিয়োগবোৰৰ কিছুমান সংযুক্তিত বিনিয়োগ কৰে। যিকোনো আঁচনি আৰম্ভ কৰাৰ আগতে সকলো মিউচুৱেল ফাণ্ড ছেবি-ৰ ওচৰত পঞ্জীয়ন কৰিব লাগিব। মিউচুৱেলফাণ্ডআঁচনিৰ উদ্দেশ্যৰ ওপৰত আধাৰিত কৰি বিভিন্ন শ্ৰেণীত মিউচুৱেলফাণ্ডসমূহশ্ৰেণীবদ্ধ কৰিব পাৰি। আঁচনিবোৰ বিভিন্ন প্ৰকাৰৰ বিনিয়োগকাৰীৰ প্ৰয়োজনীয়তামনত ৰাখি প্ৰস্তুত কৰা হয় - বিপদাশংকা নোলোৱা বিনিয়োগকাৰী (মূলতঃ এক প্ৰকাৰৰৰক্ষণশীল বিনিয়োগকাৰী যিয়ে উচ্চ বিপদাশংকা লব নিবিচাৰে), মধ্যমীয়াবিনিয়োগকাৰী (কিছু পৰিমাণৰ বিপদাশংকা ল'ব পৰা বিনিয়োগকাৰী) আৰু আগ্ৰাসী বিনিয়োগকাৰী (যিসকলে বেছি লাভ বিচাৰি বেছি বিপদাশংকা ল'বলৈ ইচ্ছুক)।



মিউচুৱেল ফাণ্ডৰ শ্ৰেণীবদ্ধকৰণ: মিউচুৱেল ফাণ্ডবোৰ এতিয়া তলত উল্লেখ কৰা পাঁচটা বিস্তৃত প্ৰকাৰৰ আঁচনিত শ্ৰেণীবদ্ধ কৰা হৈছে:

ইকুইটি আঁচনি: মিউচুৱেল ফাণ্ড যিবোৰে প্ৰধানকৈ ষ্টক/ইকুইটিছত বিনিয়োগ কৰে।

ডেবট আঁচনি: মিউচুৱেল ফাণ্ড যিবোৰে প্ৰধানকৈ বণ্ড আৰু ট্ৰেজাৰী বিলৰ দৰে সুস্থিৰ উপাৰ্জনৰ ছিকিউৰিটিজত বিনিয়োগ কৰে।

হাইব্ৰিড আঁচনি: মিউচুৱেল ফাণ্ড যিবোৰে দুই বা ততোধিক সম্পদ শ্ৰেণী যেনে ইকুইটি, স্থিৰ উপাৰ্জন, নগদ ধন আদিত বিনিয়োগ কৰে।

ছলুচন অভিমুখী আঁচনি: মিউচুৱেল ফাণ্ড আঁচনি যিবোৰে অৱসৰ আৰু সন্তানৰ পৰিকল্পনা আদি কৰা ব্যক্তিসকলৰ লক্ষ্য অনুসৰি বিনিয়োগ কৰে।

অন্যান্য আঁচনি: ইণ্ডেক্স ফাণ্ড, চেৰ্ভিচ ফাণ্ড আদিৰ দৰে আন সকলো আঁচনি।

## ২৬

### মিউচুৱেল ফাণ্ড কেনেদৰে বিনিয়োগ কৰিব?

মিউচুৱেল ফাণ্ডে সাধাৰণতে বাতৰি কাকতত বিজ্ঞাপনযোগে নতুন আঁচনি আৰম্ভ কৰাৰ তাৰিখ প্ৰকাশ কৰি সূচনা কৰে। বিনিয়োগকাৰীসকলে প্ৰয়োজনীয় তথ্য আৰু আবেদন প্ৰ-পত্ৰৰ বাবে দেশজুৰি বিয়পি থকা মিউচুৱেল ফাণ্ডৰ এজেন্ট আৰু বিতৰকৰ সৈতেও যোগাযোগ কৰিব পাৰে। মিউচুৱেল ফাণ্ডত বিনিয়োগ কৰোতে, বিনিয়োগকাৰীসকলে প্ৰথমে তেওঁলোকৰ কেৱাইচি প্ৰক্ৰিয়া সম্পূৰ্ণ কৰিব লাগিব। এগৰাকী বিনিয়োগকাৰীয়ে হয় ফাণ্ডৰ শাখাত বা পঞ্জীয়কৰ কাৰ্যালয়ত ভৌতিক কেৱাইচি কৰিব পাৰে। ইয়াৰ সলনি, ব্যক্তি এগৰাকীয়ে তেওঁৰ আধাৰ কাৰ্ড আৰু তেওঁৰ পেন কাৰ্ড নম্বৰ ব্যৱহাৰ কৰি ই-কেৱাইচিকৰিব পাৰে।

কেৱাইচি প্ৰক্ৰিয়া সম্পূৰ্ণ হোৱাৰ পিছত, বিনিয়োগকাৰীয়ে বিনিয়োগ কৰিব বিচৰা আঁচনিখনৰ ওপৰত সিদ্ধান্ত ল'ব লাগিব। এই সিদ্ধান্তটো বিপদাশংকা আৰু বিত্তীয় লক্ষ্যৰ ওপৰত আধাৰিত। যেতিয়া বিনিয়োগকাৰীয়ে মিউচুৱেল ফাণ্ড আঁচনিখন বাছনি কৰে, তেওঁ সেই সংশ্লিষ্ট আঁচনিত বিনিয়োগ কৰাৰ বাবে প্ৰয়োজনীয় আবেদন প্ৰ-পত্ৰ পূৰণ কৰিব লাগিব। মিউচুৱেল ফাণ্ড প্ৰ-পত্ৰবোৰ এজেন্ট আৰু বিতৰকৰ যোগেৰে জমা কৰিব পাৰি যি এনে সেৱা প্ৰদান কৰে বা পোনপটীয়াকৈ এমএফ-ৰ ওচৰত জমা কৰিব পাৰি। আবেদন প্ৰ-পত্ৰ পূৰণ কৰোঁতে, এজন বিনিয়োগকাৰীয়ে তেওঁৰ নাম, ঠিকনা, আবেদন কৰা ইউনিটৰ সংখ্যা আৰু প্ৰয়োজন অনুসৰি এনে অন্যান্য তথ্য আবেদন প্ৰ-পত্ৰত স্পষ্টকৈ উল্লেখ কৰিব লাগিব। তেওঁ তেওঁৰ বেঙ্ক একাউন্ট নম্বৰ দিবই লাগিব যাতে ডিভিডেণ্ড বা পুনঃক্ৰয়ৰ উদ্দেশ্যে মিউচুৱেল ফাণ্ডে ভৱিষ্যতৰ তাৰিখত জাৰী কৰা যিকোনো চেক/ড্ৰাফ্টৰ ধন প্ৰতাৰণামূলকভাৱে উলিয়াই নিয়াটো এৰাব পৰা যায়। ভৱিষ্যতে ঠিকনা, বেঙ্ক একাউন্ট নম্বৰ আদিৰ যিকোনো পৰিৱৰ্তন হ'লে লগে লগে মিউচুৱেল ফাণ্ডক জনাব লাগে। ফাণ্ড কৰ্তৃক জনাব লাগে। বিনিয়োগকাৰীসকলৰ বাবে বিনিয়োগ প্ৰক্ৰিয়াত অধিক সহজ কৰাৰ বাবে, মিউচুৱেল ফাণ্ডে গোট বিনিয়োগৰ উপৰিও নিম্নলিখিত বিকল্পবোৰ আগবঢ়ায়:

প্ৰণালীবদ্ধ বিনিয়োগ আঁচনি: নিয়মীয়া ব্যৱধানত নিৰ্দিষ্ট আঁচনিত নিৰ্দিষ্ট পৰিমাণৰ ধন বিনিয়োগ কৰাৰ সুবিধা।

প্ৰণালীবদ্ধ প্ৰত্যাহাৰ আঁচনি: নিয়মীয়া ব্যৱধানত এক নিৰ্দিষ্ট আঁচনিৰ পৰা স্থিৰ পৰিমাণৰ ধন প্ৰত্যাহাৰ কৰাৰ সুবিধা।

প্ৰণালীবদ্ধ স্থানান্তৰ আঁচনি: নিয়মীয়া ব্যৱধানত এটা আঁচনিৰ পৰা আন এটা আঁচনিলৈ পুঁজি স্থানান্তৰ কৰাৰ সুবিধা।

## ২৭

### মিউচুৱেল ফাণ্ডৰ সামগ্ৰী লেবেলিং

ছেবিৰ নিৰ্দেশনা অনুসৰি, মিউচুৱেল ফাণ্ড আঁচনিবোৰ অন্তৰ্ভুক্ত বিপদাশংকাৰ মাত্ৰা অনুসৰি লেবেল দিব লাগিব আৰু ইয়াক ৰিঙ্ক-অ'-মিটাৰত দেখুওৱা হ'ব। বিপদাশংকাৰ বিভিন্ন লেবেল থকা ৰিঙ্ক-অ'-মিটাৰটো তলত দিয়া ধৰণৰ দেখুওৱা হৈছে:



- নিম্ন: মূলধনৰ কম বিপদাশংকা
- কমৰ পৰা মজলীয়া: মূলধনৰ মজলীয়া কম বিপদাশংকা
- মজলীয়া: মূলধনৰ মজলীয়া বিপদাশংকা
- মজলীয়াভাবে বেছি: মূলধনৰ মজলীয়া বেছি বিপদাশংকা
- উচ্চ: মূলধনৰ বেছি বিপদাশংকা
- খুববেছি: মূলধনৰ খুব বিপদাশংকা

ৰিঙ্ক-অ'-মিটাৰৰ মূল্যাক্ষন মাহিলী আধাৰত কৰা হয়।

মিউচুৱেল ফাণ্ড /এএমচি-য়ে তেওঁলোকৰ সংশ্লিষ্ট ৱেবছাইট আৰু এএমএফআই ৱেবছাইটত প্ৰতিমাহৰ শেষৰ পৰা ১০ দিনৰ ভিতৰত তেওঁলোকৰ সকলো আঁচনিৰ বাবে পৰ্টফলিও প্ৰকাশ কৰাৰ লগতে ৰিঙ্ক-ও-মিটাৰটো প্ৰকাশ কৰিব।

বিনিয়োগকাৰী সকলক এটা নিৰ্দিষ্ট আঁচনিত বিনিয়োগ কৰাৰ বাবে এজেন্ট/বিতৰকসকলে প্ৰদান কৰা কমিছন/উপহাৰৰ দ্বাৰা আকৰ্ষিত কৰিব নালাগে। আনহাতে তেওঁলোকে মিউচুৱেল ফাণ্ডৰ ট্ৰেক ৰেকৰ্ড বিবেচনা কৰিবই লাগিব আৰু উদ্দেশ্য আৰু অৱগত সিদ্ধান্ত লোৱা উচিত।



### এক্সচেঞ্জ ট্ৰেণ্ড ফাণ্ড (ইটিএফ)

এক এক্সচেঞ্জ ট্ৰেণ্ডেড ফাণ্ড (ইটিএফ) হৈছে এক ছিকিউৰিটি যি ইণ্ডেক্স, কমোডিটি, বণ্ড বা বাস্কেট অৱ এছেট যেনে ইণ্ডেক্স ফাণ্ডৰ ট্ৰেক কৰে আৰু এইবোৰ ছিকিউৰিটিজ মাৰ্কেটত ট্ৰেডিং কৰা হয়। সৰল শব্দত, ইটিএফ হৈছে পুঁজি যিয়ে ছেনচেঞ্জ, নিফ্টি আদিৰ দৰে ইণ্ডেক্স অনুসৰণ কৰে। যেতিয়া আপুনি এটা ইটিএফ-ৰ ইউনিট ক্ৰয় কৰে, আপুনি দৰাচলতে ইণ্ডেক্সটোৰ প্ৰদৰ্শন ট্ৰেক কৰা পৰ্টফলিওৰ ইউনিট ক্ৰয় কৰে। ইটিএফ-এ কেৱল ট্ৰেক কৰা ইণ্ডেক্সৰ প্ৰদৰ্শন প্ৰতিফলিত কৰে।



নিয়মীয়া মিউচুৱেল ফাণ্ডৰ বিপৰীতে, ইটিএফ-বোৰে ষ্টক এক্সচেঞ্জত এক সচৰাচৰ ষ্টকৰ দৰে ট্ৰেডিং কৰে আৰু বজাৰৰ ট্ৰেডিং অনুসৰি এটা ইটিএফ মূল্য পৰিৱৰ্তন হয়। এটা ইটিএফ-ৰ ট্ৰেডিং মূল্যই প্ৰতিনিধিত্ব কৰা অন্তৰ্নিহিত সম্পদবোৰৰ নেট সম্পদমূল্যৰ ওপৰত নিৰ্ভৰ কৰে। ইটিএফ-ৰ সাধাৰণতে দৈনিক নগদ মূল্য অধিক হয় আৰু মিউচুৱেল ফাণ্ড আঁচনিবোৰতকৈ মাচুল কম হয়।

## ২৯

### ছেবিৰ অভিযোগ প্ৰতিকাৰ প্ৰণালী(এছচিঅ'আৰইএছ)

ছিকিউৰিটিজ মাৰ্কেটৰ সৈতে সম্পৰ্কিত যিকোনো অভিযোগৰ ক্ষেত্ৰত, আপুনি প্ৰথমে সংশ্লিষ্ট মধ্যস্থতাকাৰী বা কোম্পানীৰ ওচৰ চাপিব পাৰে। সংশ্লিষ্ট মধ্যস্থতাকাৰী বা কোম্পানীয়ে আপোনাৰ অভিযোগ সমাধানত সহায় কৰিব। যদি অভিযোগটো সমাধান নোহোৱাকৈ থাকে, আপুনি আপোনাৰ ষ্টক ব্ৰোকাৰ বা সূচীভুক্ত কোম্পানীৰ বিৰুদ্ধে সংশ্লিষ্ট ষ্টক এক্সচেঞ্জ বা ডিপজিটৰীৰ ওচৰ চাপিব পাৰে।

যদি আপুনি এতিয়াও সমাধানত সন্তুষ্ট নহয়, আপুনি এছচিঅ'আৰইএছ(ছেবিৰ অভিযোগ প্ৰতিকাৰ প্ৰণালী) নামৰ ৱেব আধাৰিত কেন্দ্ৰীয় অভিযোগ প্ৰতিকাৰ চেলৰ মাধ্যমেৰে ছেবি-ৰ ওচৰত অভিযোগ দাখিল কৰিব পাৰে। এছচিঅ'আৰইএছ পোৰ্টেলৰ ঠিকনাটো হ'ল <http://scores.gov.in>। বিনিয়োগকাৰী সকলে এন্ড্ৰ'ইড আৰু ওএচ প্লেটফৰ্মত উপলব্ধ থকা এছচিঅ'আৰইএছ ম'বাইল এপ ব্যৱহাৰ কৰি তেওঁলোকৰ অভিযোগ দাখিল কৰিব পাৰে। এছচিঅ'আৰইএছ-ৰ বিষয়ে অধিক জানিবলৈ, আপুনি ছেবিৰ বিনামূলীয়া হেল্পলাইন নম্বৰ - ১৮০০ ২২ ৭৫৭৫ লৈ কল কৰিব পাৰে, ১৮০০ ২৬৬ ৭৫৭৫। এছচিঅ'আৰইএছ-যিকোনো সময়তে আৰু যিকোনো স্থানৰ পৰা আপোনাক অভিযোগ দাখিল কৰা, অনুসৰণ কৰা আৰু অনলাইনত অভিযোগৰ(বোৰ) নিষ্পত্তিৰ স্থিতি চোৱা আদিৰ সুবিধা প্ৰদান কৰে কৰে।



## ৩০

### ষ্টক এক্সচেঞ্জ বিনিয়োগ কাৰী সেৱাকোষ

বিনিয়োগকাৰী সেৱাকোষ বোৰে বিনিয়োগকাৰী সকলৰ প্ৰশ্ন সমাধান কৰি, বিনিয়োগকাৰীৰ অভিযোগৰ সমাধান আৰু বিবাদৰ অৰ্ধ-ন্যায়িক নিষ্পত্তিৰ বাবে মধ্যস্থতা প্ৰণালী প্ৰদান কৰি বিনিয়োগকাৰীসকলৰ প্ৰয়োজনীয়তা পূৰণ কৰে।



ষ্টক এক্সচেঞ্জবোৰে এনএছই-ৰ বিনিয়োগকাৰী অভিযোগ সমাধান পৰিষদ (আইজিআৰপি) আৰু বিএছই লিমিটেড আৰু এম এছ ই-ৰ বিনিয়োগকাৰী অভিযোগ নিষ্পত্তি সমিতিৰ (আইজিআৰচি) যোগেৰে বিনিয়োগকাৰীসকলৰ অভিযোগ নিষ্পত্তি কৰাৰ সুবিধা প্ৰদান কৰে।

বিনিয়োগকাৰীসকলক তেওঁলোকৰ অভিযোগবোৰ নিষ্পত্তি কৰাত সুবিধা প্ৰদানৰ বাবে, এই এক্সচেঞ্জবোৰৰ দেশজুৰি বিভিন্ন অঞ্চলত বিনিয়োগকাৰী সেৱা কেন্দ্ৰ আছে। এই কেন্দ্ৰ বোৰৰ বিতং তালিকাসমূহ এই এক্সচেঞ্জবোৰৰ ৱেবছাইটত উপলব্ধ।

## মধ্যস্থতা প্ৰণালী

মধ্যস্থতা মানে হৈছে ষ্টক ব্লোকাৰ আৰু বিনিয়োগকাৰীৰ মাজত বিবাদ নিষ্পত্তিৰ এক অৰ্ধ-ন্যায়িক প্ৰক্ৰিয়া। যেতিয়া এটা পক্ষই অনুভৱ কৰে যে অভিযোগটো আন পক্ষৰ দ্বাৰা বা এক্সচেঞ্জৰ অভিযোগ সমাধান প্ৰক্ৰিয়াৰ যোগেৰে সন্তোষজনক ভাৱে সমাধান কৰা হোৱা নাই, তেতিয়া সংশ্লিষ্ট পক্ষবোৰে ষ্টক এক্সচেঞ্জত উপলব্ধ মধ্যস্থতা প্ৰক্ৰিয়াৰ উপায় বাছনিকৰিব পাৰে।

বিনিয়োগকাৰী সেৱাকেন্দ্ৰৰ তালিকাৰ অধিক তথ্য, মধ্যস্থতাৰ প্ৰক্ৰিয়া আৰু জড়িত মাচুল সম্পৰ্কে অধিক তথ্যৰ বাবে, আপুনি সংশ্লিষ্ট ষ্টক এক্সচেঞ্জৰ ৱেবছাইট চাব পাৰে।



## দাবীহীন শ্বেয়াৰ/ অপৰিশোধিত ডিভিডেণ্ড পৰিমাণৰ বিষয়ে তথ্য – আইইপিএফ

কোম্পানী অধিনিয়ম, ২০১৩-ৰ ধাৰা ১২৫-ৰ অধীনত আৰু বিনিয়োগকাৰী সকলৰ সজাগতা আৰু বিনিয়োগকাৰীসকলৰ হিতৰ সুৰক্ষাৰ বাবে বিনিয়োগকাৰী শিক্ষা আৰু সুৰক্ষা পুঁজি (আইইপিএফ) স্থাপন কৰা হৈছে। আইইপিএফ প্ৰাধিকৰ হৈছে এক বিধিবদ্ধ সংস্থা, যি কোম্পানী অধিনিয়ম, ২০১৩-ৰ বিধানৰ অধীনত গঠিত হৈছে।

একেৰাহে সাতবছৰ ধৰি পৰিশোধ নকৰা বা দাবী নকৰা সকলো ডিভিডেণ্ড আৰু শ্বেয়াৰ সংশ্লিষ্ট কোম্পানীয়ে বিনিয়োগকাৰী শিক্ষা আৰু সুৰক্ষা পুঁজি কৰ্তৃপক্ষ (আইইপিএফ) লৈ স্থানান্তৰ কৰে। বিনিয়োগকাৰী বা তেওঁৰ প্ৰতিনিধিসকলে পৰিশোধ নকৰা ডিভিডেণ্ড আৰু /বা দাবী নকৰা শ্বেয়াৰপ্ৰাপ্ত কৰিবলৈ আইইপিএফ কৰ্তৃপক্ষক তেওঁলোকৰ দাবী দাখিল কৰিব লাগিব।

অধিক বিৱৰণৰ বাবে, বিনিয়োগকাৰী সকলে <http://www.iepf.gov.in/IEPF/refund.html>



# ৩২

## পৰিশিষ্ট - ১

(ছিকিউৰিটিজ মাৰ্কেটত বিনিয়োগ / ট্ৰেডিঙৰ বাবে কৰিব লগা আৰু কৰিব নলগা)



### কৰিবলগা

- ▶ ছিকিউৰিটিজ মাৰ্কেটত আপোনাৰ বিনিয়োগৰ প্ৰয়োজনীয়তাৰ বাবে আপুনি ছেবিত পঞ্জীভুক্ত বিনিয়োগ পৰামৰ্শদাতাৰ পৰামৰ্শ ল'ব পাৰে।
- ▶ আপোনাৰ বিনিয়োগৰ উদ্দেশ্য আৰু বিপদাশংকাৰ ওপৰত নিৰ্ভৰ কৰি এটা আঁচনি/পণ্যত বিনিয়োগ কৰক।
- ▶ লেনদেনৰ ২৪ ঘণ্টাৰ ভিতৰত সম্পন্ন কৰা ট্ৰেডিঙৰ বাবে এক বৈধ চুক্তিটোকা/নিশ্চিতকৰণ মেমো ওপৰত জোৰ দিয়ক। নিয়মীয়াভাবে আপোনাৰ ডিমেট একাউণ্টত থকা আপোনাৰ পৰ্টফলিওৰ ওপৰত নজৰ ৰাখিব।
- ▶ সকলো নথিপত্ৰ স্বাক্ষৰ কৰাৰ আগতে সাৱধানে পঢ়ি লব।
- ▶ আপুনি আপোনাৰ একাউণ্টৰ বাবে প্ৰযোজ্য সকলো মাচুল/ফি/ব্ৰোকাৰেজ সাৱধানে মন কৰিব লাগে আৰু সেইবোৰৰ ৰেকৰ্ড ৰাখিব লাগে।
- ▶ স্বাক্ষৰিত নথিপত্ৰ, একাউণ্টৰ বিবৃতি, প্ৰাপ্ত চুক্তি টোকা আৰু পৰিশোধৰ ৰেকৰ্ড ৰাখিব।
- ▶ আপোনাৰ বিত্তীয় প্ৰয়োজনীয়তা / লক্ষ্যবোৰৰ সময়ে সময়ে পৰ্যালোচনা কৰক আৰু সেইবোৰ অৰ্জন কৰাটো নিশ্চিত কৰিবলৈ পৰ্টফলিও পুনৰীক্ষণ কৰক।
- ▶ সদায় বেঙ্কিং চেনেল ব্যৱহাৰ কৰি আপোনাৰ লেনদেনৰ বাবে পৰিশোধ কৰিব, অৰ্থাৎ নগদ ধনৰ লেনদেন নকৰিব।
- ▶ সদায় আপোনাৰ তথ্য উন্নীত কৰি ৰাখিব। আপোনাৰ ঠিকনা বা বেঙ্কৰ বিৱৰণ বা ইমেইল আইডি বা ম'বাইল নম্বৰৰ পৰিৱৰ্তন হ'লে আপোনাৰ ষ্টক ব্ৰোকাৰ / ডিপোজিটৰী পাৰ্টীচিপেণ্টকক জনাব। যিহেতু এতিয়া ছিম কাৰ্ড বিভিন্ন সেৱা প্ৰদানকাৰীলৈ পোৰ্ট কৰাৰ সুবিধা আছে, বিনিয়োগকাৰীসকলে তেওঁলোকৰ সংশ্লিষ্ট একাউণ্টৰ সৈতে এটা ই ম'বাইল নম্বৰ সংলগ্ন ৰাখিব পাৰে। (ম'বাইল নম্বৰ হৈছে সকলো গুৰুত্বপূৰ্ণ লেনদেনৰ চাবি চাবি)
- ▶ আপোনাৰ সকলো বিনিয়োগৰ বাবে মনোনয়নৰ সুবিধা গ্ৰহণ কৰক। ডিমেট একাউণ্টত একাধিক মনোনয়নৰ সুবিধা আছে।
- ▶ আপোনাৰ ৰাণিং একাউণ্টবোৰৰ সময়ে সময়ে নিষ্পত্তি কৰক (৩০/৯০) দিনত এবাৰ, আপুনি বাছনি কৰা অনুসৰি।



- ▶ আপোনাৰ বানিং একাউণ্টৰ নিয়মীয়া পৰীক্ষা কৰি ৰাখিব।
- ▶ সময়ে সময়ে আপোনাৰ ট্ৰেডিং একাউণ্ট পৰীক্ষা আৰু পৰ্যালোচনা কৰক।
- ▶ দিনটোত কৰা ট্ৰেডিঙৰ বিষয়ে এক্সচেঞ্জৰ পৰা দৈনিক এছএমএছ আৰু ইমেইল নিয়মীয়াকৈ পৰীক্ষা কৰক।
- ▶ ট্ৰেডিং সদস্যৰ সৈতে ৰক্ষণ কৰা বিনিয়োগকাৰীসকলৰ পুঁজি আৰু ছিকিউৰিটিজ বেলেঙ্গৰ বিষয়ে এক্সচেঞ্জৰ পৰা অহা মাহিলী এছএমএছ আৰু ইমেইল নিয়মীয়াকৈ পৰীক্ষা কৰক।



## কৰিবনলগা

- ▶ বিনিয়োগ কৰাৰ বাবে ধন ধাৰ নকৰিব।
- ▶ পঞ্জীয়ন হীন ব্ৰোকাৰ / অন্যান্য পঞ্জীয়নহীন মধ্যস্থতাকাৰীৰ সৈতে লেনদেন
- ▶ নকৰিব। মধ্যস্থতাকাৰীক সন্মত হোৱা ব্ৰেকাৰেজ / মাচুলতকৈ অধিক পৰিশোধ নকৰিব।
- ▶ চৰ্তাৱলী আৰু নিয়মাৱলী সম্পূৰ্ণৰূপে বুজি নোপোৱাকৈ কোনো মধ্যস্থতাকাৰীৰ সৈতে কোনো নথিপত্ৰ কাৰ্যকৰী নকৰিব।
- ▶ কোনো উকা প্ৰ-পত্ৰ বা বিতৰণ নিৰ্দেশনা স্লিপত স্বাক্ষৰ নকৰিব।
- ▶ ষ্টক ব্ৰোকাৰ / ডিপজিটৰী পাৰ্টিচিপেণ্টৰ সপক্ষে সাধাৰণ পাৱাৰ অৱ এটাৰ্ণি (পিঅ'এ) জাৰী নকৰিব। যদি আপুনি পিঅ'এ প্ৰদান কৰিব বিচাৰে, খুব নিৰ্দিষ্ট এটা প্ৰদান কৰাৰ বাবে সঠিক সাৱধানতা লওঁক।
- ▶ বিবাদৰ ঘটিলে, এক যুক্তিসংগত সময়ৰ ভিতৰত মধ্যস্থতাকাৰী/ষ্টক এক্সচেঞ্জ/ছেবি-ক লিখিত অভিযোগ দাখিল কৰক।
- ▶ ডাৰুৱা ট্ৰেডিং অবৈধ। যদিও দেখা যায় যে আপুনি খৰচ ৰাহি কৰিছে, ডাৰুৱা ট্ৰেডিঙত লিপ্ত নহ'ব কিয়নো ই ষ্টক এক্সচেঞ্জত কৰা সুৰক্ষিত আৰু গেবাণ্টিয়ুক্ত ট্ৰেডিঙৰ দৰে কোনো লাভালাভ প্ৰদান নকৰে।
- ▶ হটটিপচৰ ওপৰত আপোনাৰ বিনিয়োগৰ সিদ্ধান্ত লোৱাৰ বাবে নিৰ্ভৰ নকৰিব, কাৰণ ব্যক্তিগৰাকীয়ে হয়তো এনেকুৱা ছিকিউৰিটিজ বিক্ৰী কৰিব বিচাৰে যিবোৰ বজাৰত বিক্ৰী কৰিব পৰা নাযাবও পাৰে। হটটিপচৰ বিয়পোৱাটো এটা অবৈধ কাৰ্য আৰু এইবোৰ ছেবি-ক জনাব লাগে।
- ▶ আপোনাৰ অনলাইন একাউণ্টৰ পাছৱৰ্ড কেতিয়াও কাৰো সৈতে সহভাগ নকৰিব। পাছৱৰ্ডবোৰ সঘনাই সলনি কৰিব।
- ▶ পঞ্জি আঁচনি, পঞ্জীয়ন হীন চিটফাণ্ড, পঞ্জীয়নহীন সামূহিক বিনিয়োগ বা পঞ্জীয়নহীন জমা আঁচনিৰ চিকাৰ নহ'ব।
- ▶ আপোনাৰ কেৱাইচি নথিপত্ৰৰ খালীস্থানবোৰ কাটি দিবলৈ কৰিবলৈ নাপাহৰিব।
- ▶ যদি আপোনাৰ কম্পিউটাৰ চলোৱাৰ জ্ঞান নাই, ডিজিটেল চুক্তি বাছনি নকৰিব।

## পৰিশিষ্ট - II (বিনিয়োগকাৰীৰ অধিকাৰ আৰু দায়বদ্ধতা)



### বিনিয়োগকাৰীৰ অধিকাৰসমূহ

- ▶ ব্ৰোকাৰৰ পৰা আৰণ্টন কৰা ইউনিক ক্লায়েণ্ট কোড (ইউচিচি) প্ৰাপ্ত কৰক।
- ▶ কাৰ্যকৰী কৰা কেৱাইচি আৰু অন্যান্য নথিপত্ৰৰ প্ৰতিলিপি এটা মধ্যস্থতাকাৰীৰ পৰা প্ৰাপ্ত কৰক।
- ▶ কেৱল আপোনাৰ ইউচিচি-ত হে ট্ৰেডিং কাৰ্যকৰী কৰক।
- ▶ সদস্যৰ সৈতে সন্মত হোৱা নিয়মাৱলীৰ চৰ্ত পূৰণ হ'লেহে অৰ্ডাৰ দিয়ক।
- ▶ সৰ্বশ্ৰেষ্ঠ মূল্য প্ৰাপ্ত কৰক।
- ▶ কাৰ্যকৰী কৰা ট্ৰেডিঙৰ বাবে চুক্তি টোকা সম্পাদন কৰক।
- ▶ প্ৰযোজ্য মাচুলৰ বিৱৰণ বিচাৰক।
- ▶ সময়মতে ধন আৰু ছিকিউৰিটিজ প্ৰাপ্ত কৰক।
- ▶ ট্ৰেডিং সদস্যৰ পৰা একাউণ্টৰ বিবৃতি প্ৰাপ্ত কৰক।
- ▶ একাউণ্টৰ নিষ্পত্তি কৰাৰ বাবে কওক।
- ▶ সন্মত হোৱা অনুসূচী অনুসৰি বিবৃতি প্ৰাপ্ত কৰক।

### বিনিয়োগকাৰীৰ দায়বদ্ধতাসমূহ

- ▶ আপোনাৰ গ্ৰাহকক 'জানক' (কেৱাইচি) নথিবোৰ সম্পাদন কৰক আৰু সমৰ্থনকাৰী নথিপত্ৰ প্ৰদান কৰক।

- ▶ ট্ৰেডিং সদস্যৰ সৈতে সন্মত হোৱা স্বেচ্ছামূলক চৰ্তবোৰ বুজি লওক।
- ▶ ট্ৰেডিং সদস্যসকলক দিয়া অধিকাৰবোৰৰ বিষয়ে বুজি
- ▶ লওক।বিপদাশংকা উন্মোচন নথিপত্ৰ পঢ়ক।
- ▶ পণ্য আৰু কাৰ্যকৰীকৰণ গাঁথনিটো আৰু সময়সীমাৰ বিষয়ে বুজক।সময়মতে
- ▶ মাৰ্জিন পৰিশোধ কৰক।
- ▶ সময়মতে নিষ্পত্তি কৰাৰ বাবে ধন আৰু ছিকিউৰিটিজ
- ▶ পৰিশোধ কৰিব।ট্ৰেডিংৰ বিৱৰণ পৰীক্ষা কৰক।
- ▶ ধন আৰু ছিকিউৰিটিজৰ লেনদেনৰ বেঙ্ক একাউন্ট আৰু ডিপি একাউন্ট পৰীক্ষা
- ▶ কৰক।চুক্তি টোকা আৰু একাউন্টৰ বিবৃতি পৰ্যালোচনা কৰক।



পৰিশিষ্ট - III  
(পঞ্জীয়নহীন বিনিয়োগ পৰামৰ্শদাতাৰ বিৰুদ্ধে সতৰ্কতা)

পঞ্জীয়নহীন বিনিয়োগ পৰামৰ্শদাতাৰ বিৰুদ্ধে সতৰ্কতা

ছেবি-এ ছেবি (বিনিয়োগ পৰামৰ্শদাতা) অধিনিয়ম, ২০১৩ ৰঅধীনতবিনিয়োগপৰামৰ্শদাতা পঞ্জীয়ন কৰে [০৩ জুলাই, ২০২০-তঅন্তিমবাৰসংশোধনকৰা হৈছিল]। "বিনিয়োগ পৰামৰ্শ দাতা" মানে যিকোনো ব্যক্তি, যিয়ে, গ্ৰাহক বা আন ব্যক্তি বা ব্যক্তিৰ গোটক বিনিয়োগৰ পৰামৰ্শ প্ৰদান কৰা ব্যৱসায়ত নিয়োজিত হৈ থাকে আৰু যিকোনো ব্যক্তিক অন্তৰ্ভুক্ত কৰে যিয়ে নিজকে বিনিয়োগ পৰামৰ্শদাতা হিচাপে অন্তৰ্ভুক্ত কৰে, যি নামতেই নহওক কিয়।



এই অধিনিয়মৰ উদ্দেশ্য হৈছে "বিনিয়োগ পৰামৰ্শ" নিয়ন্ত্ৰণ কৰা যাৰ অৰ্থ হৈছে ছিকিউৰিটিজ বা বিনিয়োগ পণ্যত বিনিয়োগ, ক্ৰয়, বিক্ৰী বা অন্যথা লেনদেন কৰা আৰু ছিকিউৰিটিজ বা বিনিয়োগ পণ্য থকা বিনিয়োগ পৰ্টফলিওৰ ওপৰত পৰামৰ্শ দান কৰা, যিটো গ্ৰাহকৰ সুবিধাৰ বাবে লিখিত, মৌখিক বা যোগাযোগৰ আন যিকোনো মাধ্যমেৰে কৰা পৰামৰ্শ হ'ব পাৰে আৰু বিত্তীয় পৰিকল্পনা অন্তৰ্ভুক্ত থাকে, সেইবোৰ নিয়ন্ত্ৰণ কৰা: যদিহে বাতৰিকাকত, আলোচনী, যিকোনো ইলেক্ট্ৰনিক বা সম্প্ৰচাৰ বা টেলিযোগাযোগ মাধ্যমৰ যোগেৰে বিনিয়োগৰ পৰামৰ্শ প্ৰদান কৰা, যিবোৰ জনসাধাৰণৰ বাবে বহুলভাৱে উপলব্ধ, তেন্তে এই নিয়ন্ত্ৰণৰ উদ্দেশ্যৰ বাবে বিনিয়োগ পৰামৰ্শ হিচাপে গণ্য কৰা নহ'ব। বিনিয়োগ পৰামৰ্শদাতা সকলে ছেবিৰ পৰা পঞ্জীয়নপ্ৰাপ্ত কৰিব লাগে আৰু আচৰণ সংহিতা পালন কৰিব লাগে।

ছেবিৰ পঞ্জীয়ন অবিহনে বিনিয়োগ পৰামৰ্শদাতা হিচাপে কাম কৰাটো অবৈধ।ছেবি-এ এনে অবৈধ কাৰ্যকলাপ বন্ধ কৰাৰ বাবে সমন্বিত চেষ্টা কৰি আছে।কিছুমান অসাধু আৰু অজ্ঞসত্তাই পঞ্জীভুক্ত নকৰিব পাৰে আৰু /বা আচৰণ সংহিতা পালন নকৰিবও পাৰে।বিনিয়োগ পৰামৰ্শদাতাসকলে নিজকে পৰামৰ্শ দিয়াৰ ক্ষেত্ৰত সীমাবদ্ধ কৰিব লাগিব আৰু তেওঁলোকে নগদ ধন বা ছিকিউৰিটিজ লেনদেন নকৰে।

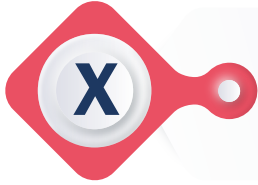
বিনিয়োগ পৰামৰ্শদাতা (আইএ) হিচাপে কাম কৰা পঞ্জীভুক্ত আৰু অপঞ্জীভুক্ত প্ৰতিষ্ঠানবোৰৰ অসৎ কাৰ্যকলাপৰ সম্পৰ্কত ছেবি-ক জনোৱা কিছুমান তথ্যৰ ভিতৰত আছে:



গ্ৰাহকসকলক বিনিয়োগ পৰামৰ্শদাতাসকলে নিশ্চিতলাভ আগবঢ়োৱা।



আকৰ্ষণীয় লাভৰ মিছা প্ৰতিশ্ৰুতিৰে গ্ৰাহকসকলৰ পৰা অত্যাধিক মাচুল লোৱা।



অত্যাধিক মাচুল উপাৰ্জন কৰিবলৈ গ্ৰাহকৰ বিপদাশংকা প্ৰ'ফাইলৰ প্ৰতি গুৰুত্ব নিদিয়াকৈ আইএ-ৰ দ্বাৰা ভুল-বিক্ৰী কৰা। গ্ৰাহকৰ পৰা হোৱা ক্ষতিৰ বাবে মাচুল ঘূৰাই দিয়াৰ অভিযোগ প্ৰাপ্ত কৰাৰ পিছত, আইএ-য়ে গ্ৰাহকসকলক তেওঁলোকৰ লোকচান পূৰণ কৰাৰ প্ৰতিশ্ৰুতিৰে উচ্চ বিপদাশংকাৰ পণ্য আগবঢ়োৱা।



আইএ-ৰ দ্বাৰা বেয়া সেৱা আগবঢ়োৱা যাৰ ফলত গ্ৰাহকসকলৰ ধনৰ লোকচান হোৱা। - বিফাণ্ড সম্পৰ্কিত বিষয়।



গ্ৰাহকৰ হেট্ৰেডিং কৰা।



গ্ৰাহকৰ প্ৰ'ফাইলৰ সৈতে নিমিলা আৰু গ্ৰাহকৰ সন্মতি অবিহনে সেৱাটো স্বয়ংক্ৰিয়ভাৱে উচ্চ বিপদাশংকাযুক্ত পণ্যলৈ উন্নীত বা সলনি কৰা।

সেয়েহে বিনিয়োগকাৰীসকলে বজাৰত চলি থকা ওপৰোক্ত প্ৰক্ৰিয়াবোৰৰ পৰা অৱগত আৰু সুৰক্ষিত থাকিব লাগিব আৰু মূলধনী বজাৰত বিশেষজ্ঞতা দাবী কৰা প্ৰতিষ্ঠানবোৰৰ সৈতে সতৰ্কতাৰ মোকাবিলা কৰিব লাগিব। বিনিয়োগকাৰীসকলক কেৱল ছেবি (বিনিয়োগ পৰামৰ্শদাতা) অধিনিয়ম, ২০১৩ৰ [জুলাই ০৩, ২০২০-ত অস্তিম্বাৰ সংশোধিত] অধীনত পঞ্জীভুক্ত প্ৰতিষ্ঠানবোৰৰ পৰা বিনিয়োগৰ বাবে পৰামৰ্শ ল'বলৈ উপদেশ দিয়া হয়।

এনে প্ৰতিষ্ঠানসমূহৰ তালিকা নিম্নলিখিত ৱেবছাইটত উপলব্ধ: <https://www.sebi.gov.in>

বিনিয়োগ পৰামৰ্শদাতাসকলৰ সৈতে লেনদেন কৰোতে কৰিব লগা আৰু কৰিব নলগা

কৰিবলগা	কৰিবনলগা
সদায় ছেবিৰ পঞ্জীভুক্ত বিনিয়োগ পৰামৰ্শদাতাৰ সৈতে লেনদেন কৰিব।	পঞ্জীয়নহীন প্ৰতিষ্ঠানৰ সৈতে লেনদেন নকৰিব।
ছেবিৰ পঞ্জীয়ন নম্বৰ পৰীক্ষা কৰিব। সকলো ছেবি পঞ্জীভুক্ত বিনিয়োগ পৰামৰ্শদাতা তালিকা	বিনিয়োগৰ পৰামৰ্শৰ অজুহাতেৰে আগবঢ়োৱা স্তক পৰামৰ্শ গ্ৰহণ নকৰিব।

ছেবি-ৰেবছাইটত উপলব্ধ। ( <a href="https://www.sebi.gov.in">https://www.sebi.gov.in</a> )	বিনিয়োগ পৰামৰ্শদাতাক বিনিয়োগ কৰাৰ বাবে আপোনাৰ টকা নিদিব।
নিশ্চিত কৰিব যে বিনিয়োগ পৰামৰ্শদাতাৰ বৈধ পঞ্জীয়ন প্ৰমাণপত্ৰ আছে।	নিশ্চিত লাভ দিয়াৰ প্ৰতিশ্ৰুতিৰ চিকাৰ নহ'ব।
আপোনাৰ বিনিয়োগ পৰামৰ্শদাতাক কেৱল পৰামৰ্শদানৰ মাচুল পৰিশোধ কৰিব।	যুক্তিসংগত বিনিয়োগৰ সিদ্ধান্ত লওক, লোভ নকৰিব।
কেৱল বেঙ্কিং চেনেলৰ যোগেৰে পৰামৰ্শদানৰ মাচুল পৰিশোধ কৰক আৰু আপোনাৰ পৰিশোধৰ বিৱৰণ উল্লেখ কৰি যথাযথভাৱে স্বাক্ষৰিত ৰচিদবোৰ ৰাখি থব।	বিজ্ঞাপন বা বজাৰৰ উৰা বাতৰিত ভোল নাযাব।
বিনিয়োগৰ পৰামৰ্শ গ্ৰহণ কৰাৰ আগতে সদায়ে আপোনাৰ বিপদাশংকা প্ৰ'ফাইলিং বিচাৰিব।	কেৱল যিকোনো বিনিয়োগ পৰামৰ্শদাতা বা ইয়াৰ প্ৰতিনিধিৰ পৰা অহা কেৱল ফোন কল বা বাৰ্তাৰ আধাৰত লেনদেন কৰাটো পৰিহাৰ কৰিব।
জোৰ দিব যাতে বিনিয়োগ পৰামৰ্শদাতাই কঠোৰভাৱে আপোনাৰ বিপদাশংকাৰ প্ৰ'ফাইলিংৰ আধাৰত পৰামৰ্শ প্ৰদান কৰে আৰু উপলব্ধ বিনিয়োগৰ বিকল্পবোৰ বিবেচনা কৰে।	কেৱল বিনিয়োগ পৰামৰ্শদাতাই বাৰে বাৰে বাৰ্তা পঠোৱা আৰু কল কৰা বাবে সিদ্ধান্ত গ্ৰহণ নকৰিব।
পৰামৰ্শ অনুসৰি কাম কৰাৰ আগতে সকলো প্ৰাসংগিক প্ৰশ্ন সোধক আৰু আপোনাৰ বিনিয়োগ পৰামৰ্শদাতাৰ পৰা আপোনাৰ সন্দেহ আঁতৰ কৰক।	বিনিয়োগ পৰামৰ্শদাতাই আগবঢ়োৱা সীমিত ম্যাদৰ ৰেহাই বা আন ইনচেণ্টিভ, উপহাৰ আদিৰ দ্বাৰা প্ৰলোভিত নহ'ব।
বিপদাশংকাটো মূল্যায়ন কৰক- বিনিয়োগ কৰাৰ আগতে বিনিয়োগৰ পৰা হ'ব পৰা লাভ, নগদীকৰণ আৰু সুৰক্ষাৰ দিশবোৰ মূল্যায়ন কৰিব।	আপোনাৰ বিপদাশংকা লোৱাৰ ক্ষমতা আৰু বিনিয়োগৰ লক্ষ্যৰ সৈতে মিল নথকা বিনিয়োগ কৰিবলৈ খৰধৰ নকৰিব।
চৰ্তাৱলী লিখিতভাৱে প্ৰাপ্ত কৰাৰ, যথাযথভাৱে স্বাক্ষৰিত আৰু ষ্টাম্পযুক্ত কৰাৰ ওপৰত জোৰ দিয়ক। যিকোনো বিনিয়োগ পৰামৰ্শদাতাৰ সৈতে লেনদেন কৰাৰ আগতে এই চৰ্তাৱলী আৰু নিয়মাৱলী ভালদৰে পঢ়ক, বিশেষকৈ পৰামৰ্শদানৰ মাচুল, পৰামৰ্শদানৰ পৰিকল্পনা, অনুমোদনৰ শ্ৰেণী ইত্যাদি।	
আপোনাৰ লেনদেনবোৰৰ ক্ষেত্ৰত সতৰ্ক হ'ব।	
আপোনাৰ সন্দেহ/ অভিযোগ নিষ্পত্তিৰ বাবে উপযুক্ত কৰ্তৃপক্ষৰ ওচৰ চাপক।	
নিশ্চিত বা গেবাণ্টিযুক্ত লাভ প্ৰদান কৰা বিনিয়োগ পৰামৰ্শদাতাসকলৰ বিষয়ে ছেবি-ক অৱগত কৰক।	



পৰিশিষ্ট - IV  
(এএছবিএ-ত ইউনিফাইড পেমেণ্ট ইণ্টাৰফেচ (ইউপিআই))

বিনিয়োগকাৰীসকলে এতিয়া পৰিশোধ প্ৰণালী হিচাপে ইউনিফাইড পেমেণ্ট ইণ্টাৰফেচ (ইউপিআই) ব্যৱহাৰ কৰি আইপিঅ'ত বিনিয়োগ কৰিব পাৰে। ইউপিআই হৈছে এক প্ৰণালী যি একাধিক বেঙ্ক একাউণ্টক এটা ম'বাইল এপ্লিকেচনত (যিকোনো অংশগ্ৰহণকাৰী বেঙ্কৰ) একত্ৰিত কৰে, কেইবাটাও বেঙ্কিং সুবিধাক একত্ৰিত কৰে, বাধাহীন ধন স্থানান্তৰ আৰু ব্যৱসায়িক পৰিশোধক এটা পদ্ধতিক একত্ৰিত কৰাৰ ক্ষমতা প্ৰদান কৰে।



ইউপিআই ব্যৱহাৰ কৰি কেনেদৰে বিনিয়োগ কৰিব:

ইউপিআই-ৰ যোগেৰে আইপিঅ'-ত বিনিয়োগ কৰাৰ প্ৰক্ৰিয়াত তলত উল্লেখ কৰা অনুসৰি ৩ টা মুখ্য পদক্ষেপ অন্তৰ্ভুক্ত থাকে:

ইউপিআই-ৰ যোগেৰে বিড কৰা: বিনিয়োগকাৰীসকলে তেওঁলোকৰ ইউপিআইআইডিৰ সৈতে আবেদন প্ৰস্তুত বিডৰ বিৱৰণ পূৰণ কৰিব লাগে। আবেদনবোৰ মধ্যস্থতাকাৰীৰ ওচৰত দাখিল কৰিব পাৰি যিয়ে ষ্টক এক্সচেঞ্জ বিড প্লেটফৰ্মত ইউপিআইআইডিৰ সৈতে বিডৰ বিৱৰণ আপলোড কৰিব। ষ্টক এক্সচেঞ্জে জাৰীকৰ্তা কোম্পানীয়ে নিয়োগ কৰা এছক্ৰো (এছক্ৰো)/পৃষ্ঠপোষক বেঙ্কলৈ বিনিয়োগকাৰীৰ ইউপিআইআইডি-ৰ সৈতে ইলেক্ট্ৰনিকভাৱে বিডৰ বিৱৰণবোৰ সহভাগ কৰিব।

ধন অৱৰুদ্ধ কৰা: এছক্ৰো (এছক্ৰো)/পৃষ্ঠপোষক বেঙ্ক বিনিয়োগকাৰীক আবেদনৰ পৰিমাণৰ সমতুল্য ধন অৱৰুদ্ধ আৰু আৱণ্টনৰ পাছত পুঁজিৰ পিছত কৰ্তন কৰাৰ অনুমোদন জনাব। বিনিয়োগকাৰীৰ দ্বাৰা খণ্ড অনুৰোধ প্ৰমাণীকৰণ কৰাৰ পিছত, ধনখিনি বিনিয়োগকাৰীৰ একাউণ্টত অৱৰুদ্ধ কৰা হ'ব আৰু বিনিয়োগকাৰীক ইয়াৰ বিষয়ে জনোৱা হ'ব।

আৱণ্টন প্ৰক্ৰিয়াৰ পিছত শ্বেয়াৰৰ বাবে পৰিশোধ: শ্বেয়াৰবোৰ আৱণ্টন কৰাৰ পিছত, বিনিয়োগকাৰী একাউণ্টৰ পৰা ধন কৰ্তন কৰাৰ প্ৰক্ৰিয়াটো হ'ব আৰু অতিৰিক্ত ধন মুকলি কৰি দিয়া হ'ব। ধন অৱৰুদ্ধ কৰাৰ সময়ত ইউপিআইপিআইএন ব্যৱহাৰ কৰি বিনিয়োগকাৰীৰ দ্বাৰা প্ৰদান কৰা অনুমোদনৰ আধাৰত এই প্ৰক্ৰিয়াটো সম্পন্ন হ'ব।

আইপিঅ-ত বিনিয়োগ কৰাৰ বাবে ব্যৱহাৰ কৰোতে মনত ৰাখিবলগা বিষয়:

- আপোনাৰ ইউপিআইপিআইএন-টো এটা বেঙ্কত সৃষ্টি কৰক যাৰ নাম ছেবি-ৰ ৱেবছাইটত উপলব্ধ জাৰীকৰ্তা বেঙ্ক হিচাপে কাম কৰিবলৈ যোগ্য 'স্ব-প্ৰমাণিত চিণ্ডিকেট বেঙ্কৰ সূচীত' (এচচিবিড) উল্লেখ কৰা হৈছে।
- কেৱল সেই ম'বাইল এপ্লিকেচন আৰু ইউপিআই হেণ্ডেল ব্যৱহাৰ কৰক যিবোৰ ছেবি-ৰ ৱেবছাইটৰ 'ৰাজহুৱা ইচ্ছ্যত ইউপিআইব্যৱহাৰ কৰাৰ বাবে ম'বাইল এপ্লিকেচনৰ সূচীত' উপলব্ধ।
- আপোনাৰ আবেদন প্ৰপত্ৰবোৰ কেৱল ইউপিআই-ক পৰিশোধ প্ৰণালী হিচাপে উপলব্ধ চিণ্ডিকেটৰ সদস্য, বা পঞ্জীভুক্ত ষ্টক ব্ৰোকাৰ, বা পঞ্জীয়ক আৰু স্থানান্তৰ এজেন্ট বা ডিপজিটৰী পাৰ্টিচিপেণ্টক দাখিল কৰক।
- আইপিঅ' আবেদনৰ সীমা প্ৰতি লেনদেনত ২ লাখ টকা আৰু ৰিটেইল গাইণ্ডাৰীয়া বিনিয়োগকাৰীৰ বাবে উপলব্ধ।
- তৃতীয় পক্ষৰ ইউপিআইআইডি বা তৃতীয় পক্ষৰ বেঙ্ক একাউন্ট ব্যৱহাৰ কৰা বিনিয়োগকাৰীসকলক আৱণ্টনৰ বাবে বিবেচনা কৰা নহ'ব।



পৰিশিষ্ট - V  
শব্দকোষ

ক্র.নং	সংক্ষিপ্ত ৰূপ	পূৰ্ণ ৰূপ
১.	এএমটি	বাৰ্ষিক ৰক্ষণাবেক্ষণ মাচুল
২.	এএচবিএ	অৱৰুদ্ধ কৰা টকাৰ পৰিমাণৰ দ্বাৰা সমৰ্থিত আবেদন
৩.	বিএচডিএ	বেছিক ছাৰ্ভিছেচ ডিমেট একাউন্ট
৪.	চিএএচ	একত্ৰিত একাউন্ট বিবৃতি
৫.	চিডিএচএল	চেণ্ডেল ডিপজিটৰী ছাৰ্ভিছেচ (ইণ্ডিয়া) লিমিটেড
৬.	ডিমেট	ডিমেটেৰিয়েলাইজড
৭.	ডিপি	ডিপজিটৰী পাৰ্টিচিপেণ্ট
৮.	আইএ	বিনিয়োগ উপদেষ্টা
৯.	আইজিআৰচি	বিনিয়োগকাৰীৰ অভিযোগ নিষ্পত্তি সমিতি
১০.	আইজিপিআৰ	বিনিয়োগকাৰীৰ অভিযোগ নিষ্পত্তি মণ্ডলী
১১.	আইপিঅ	প্ৰাৰম্ভিক ৰাজহুৱা অফাৰ
১২.	কেআইএন	কে ৱাই চি চিনাক্তকৰণ নম্বৰ
১৩.	কেওয়াইচি	আপোনাৰ গ্ৰাহকক জানক
১৪.	এমআইআই	মাৰ্কেট ইনফ্ৰাষ্ট্ৰাকচাৰ ইন্টাৰমিডিয়েৰিজ
১৫.	এমএচই	মেট্ৰোপলিটান ষ্টক এক্সচেঞ্জ অৱ ইণ্ডিয়া লিমিটেড
১৬.	এনএচডিএল	নেচনেল ছিকিউৰিটিজ ডিপজিটৰী লিমিটেড
১৭.	এনএচই	নেচনেল ষ্টক এক্সচেঞ্জ অফ ইণ্ডিয়া লিমিটেড
১৮.	পেন	স্থায়ী একাউন্ট নম্বৰ
১৯.	পিওএ	পাৱাৰ অফ এটৰ্নী
২০.	এচচিঅআৰ	ছেবি অভিযোগ নিষ্পত্তি পদ্ধতি
২১.		ছিকিউৰিটিজ এণ্ড এক্সচেঞ্জ বোৰ্ড অৱ ইণ্ডিয়া)
২২.	এচএমএচ	সংক্ষিপ্ত মেছেজ সেৱা
২৩.	ইউচিচি	অনন্য গ্ৰাহক কোড
২৪.	ইউআইডি	অনন্য চিনাক্তকৰণ

## ছেবি-ৰ বিনিয়োগকাৰী সজাগতা উদ্যোগ

### ▶ সম্পদ ব্যক্তি কাৰ্যসূচী:

অৱসৰপ্ৰাপ্ত ব্যক্তি, গৃহিণী, আত্মসহায়কগোট, কৰ্মৰত কাৰ্যবাহী আদি বিভিন্ন লক্ষ্যগোটৰ বাবে স্থানীয় ভাষাত স্তৰ-II/ স্তৰ III মহানগৰ/চহৰত ছেবি-য়ে নথিভুক্ত ব্যক্তিসকলৰ দ্বাৰা বিত্তীয় শিক্ষা কাৰ্যসূচীবোৰ অনুষ্ঠিত কৰে।

### ▶ ছেবি-ৰ কাৰ্যসূচীবোৰ লৈ যাওক:

মহাবিদ্যালয়, বিদ্যালয় আৰু বৃত্তিগত প্রতিষ্ঠানৰ শিক্ষার্থীসকলৰ বাবে বিনিয়োগকাৰী সজাগতা কাৰ্যসূচী অনুষ্ঠিত কৰা হয় আৰু এই কাৰ্যসূচীবোৰৰ বাবে তেওঁলোক ছেবি-ৰ কাৰ্য্যালয়লৈ যায়।

### ▶ আঞ্চলিক অধ্যয়ন চক্ৰ:

ষ্টক এক্সচেঞ্জ, ডিপজিটৰী, এএমএফআই, কমোডিটিজ ডেৰিভেটিভ এক্সচেঞ্জ আদিৰ সমন্বয়ত ছেবি-য়ে বিনিয়োগকাৰী শিক্ষা কাৰ্যসূচী অনুষ্ঠিত কৰে।

### ▶ বিনিয়োগকাৰী সংস্থাৰ মাধ্যমত বিনিয়োগকাৰী সজাগতা কাৰ্যসূচী (আইএ):

স্তৰ II/ স্তৰ III মহানগৰ/চহৰত ছেবি-ৰ দ্বাৰা স্বীকৃত বিনিয়োগকাৰী সংস্থাৰ (আইএ) মাধ্যমত পৰিচালনা কৰা ছিকিউৰিটিজ মাৰ্কেটত বিনিয়োগকাৰী শিক্ষা কাৰ্যসূচী।

### ▶ কমোডিটিজ ডেৰিভেটিভ প্ৰশিক্ষকৰ (চিআটি) দ্বাৰা পৰিচালনা কৰা বিনিয়োগকাৰী সজাগতা কাৰ্যসূচী:

স্তৰ II/ স্তৰ III মহানগৰ/চহৰত ছেবি-ৰ দ্বাৰা স্বীকৃত কমোডিটিজ ডেৰিভেটিভ প্ৰশিক্ষকৰ (চিআটি) দ্বাৰা পৰিচালনা কৰা কম'ডিটি ডেৰিভেটিভচৰ বিনিয়োগকাৰী শিক্ষা কাৰ্যসূচী।

### ▶ ছিকিউৰিটিজ মাৰ্কেট প্ৰশিক্ষকৰ (স্মাৰ্ট) যোগেৰে বিনিয়োগকাৰী সজাগতা কাৰ্যসূচী :

স্তৰ II/ স্তৰ III মহানগৰ/চহৰত ছেবি-ৰ দ্বাৰা স্বীকৃত ছিকিউৰিটিজ মাৰ্কেট প্ৰশিক্ষকৰ (স্মাৰ্ট) দ্বাৰা পৰিচালনা কৰা ছিকিউৰিটিজ মাৰ্কেটৰ বিনিয়োগকাৰী শিক্ষা কাৰ্যসূচী।

এই বিনিয়োগকাৰী সজাগতা কাৰ্যসূচীবোৰৰ বিৱৰণ ছেবি বিনিয়োগকাৰী ৱেবছাইটত পোৱা যায়:  
<http://investor.sebi.gov.in>



সঘনাই সোধা প্ৰশ্ন আৰু অনলাইন সম্পদবোৰ এইবোৰ  
ৱেবছাইটত উপলব্ধ:

ৱেবছাইট:	<a href="http://www.sebi.gov.in">www.sebi.gov.in</a>
বিনিয়োগকাৰীৰ ৱেবছাইট:	<a href="http://investor.sebi.gov.in">http://investor.sebi.gov.in</a>
ৱেবছাইট:	<a href="http://www.bseindia.com">www.bseindia.com</a>
ৱেবছাইট:	<a href="http://www.nseindia.com">www.nseindia.com</a>
ৱেবছাইট:	<a href="http://www.nsdl.co.in">www.nsdl.co.in</a>
ৱেবছাইট:	<a href="http://www.cdslindia.com">www.cdslindia.com</a>
ৱেবছাইট:	<a href="http://www.msei.in">www.msei.in</a>

ছিকিউৰিটিজ এণ্ড এক্সচেঞ্জ বোর্ড অৱ ইণ্ডিয়া, ছেবি ভৱন  
প্লটনং. চি৪-এ, 'জি' ব্লক, বান্দ্ৰা কুৰ্ণা কমপ্লেক্স,  
বান্দ্ৰা (পূৱ), মুম্বাই - ৪০০ ০৫১  
টেলিফোন: +৯১-২২-২৬৪৪৯০০০ / ৪০৪৫৯০০০  
ৱেবছাইট: www.sebi.gov.in  
বিনিয়োগকাৰীৰ ৱেবছাইট: http://investor.sebi.gov.in  
ইণ্টাৰেক্টিভ ভাইচ ৰেসপন্স ছিষ্টেম (IVRS):  
টেলিফোন: +৯১-২২-২৬৪৪৯৯৫০ / ৪০৪৫৯৯৫০  
বিনামূলীয়া বিনিয়োগকাৰী হেল্পলাইন:  
১৮০০ ২২ ৭৫৭৫ আৰু ১৮০০ ২৬৬ ৭৫৭৫  
বিনিয়োগকাৰীৰ অভিযোগৰ বাবে: https://scores.gov.in

বি.এছ.ই লিমিটেড।  
২৫ম মহলা, পিজেটাৱাৰ, দালালষ্ট্ৰিট, ফোৰ্ট, মুম্বাই- ৪০০ ০০১  
টেলি: : ০২২ ২২৭২১২৩৩/৩৪  
ৱেবছাইট : www.bseindia.com  
ই-মেইল আইডি: is@bseindia.com

নেচনেল ছিকিউৰিটিজ ডিপজিটৰী লিমিটেড  
ট্ৰেডৱৰ্ল্ড, 'এ' উয়িং, ৪ৰ্থ আৰু ৫ম মহলা, কমলা মিলচ চৌহদ,  
লোৱাৰ পেৰেল, মুম্বাই - ৪০০ ০১৩  
টেলিফোননং: (০২২) ২৪৯৯ ৪২০০  
ফেক্স: (০২২) ২৪৯৭ ৬৩৫১  
বিনিয়োগকাৰী হেল্পলাইননং: ১৮০০ ১০২০ ৯৯০ / ১৮০০ ২২৪ ৪৩০  
ৱেবছাইট: www.nsdl.co.in

নেচনেল ষ্টক এক্সচেঞ্জ অৱ ইণ্ডিয়া লিমিটেড।  
এক্সচেঞ্জ প্লাজা, চি-১, ব্লকজি, বান্দ্ৰাকুৰ্ণা কমপ্লেক্স,  
বান্দ্ৰা (পূৱ), মুম্বাই ৪০০ ০৫১  
টেলিফোন নং: (০২২) ২৬৫৯৮১০০ - ৮১১৪  
ফেক্সনং: (০২২) ২৬৫৯৮১২০

চেণ্ট্ৰেল ডিপজিটৰী ছাৰ্ভিচেছ (ইণ্ডিয়া) লিমিটেড  
মাৰাথন ফিউচাৰেক্স, 'এ' উয়িং, ২৫ম মহলা, মফটলাল মিলচ চৌহদ,  
এনএমজোশী মাৰ্গ, লোৱাৰ পাৰেল (পূৱ), মুম্বাই - ৪০০ ০১৩  
বিনামূলীয়া হেল্পলাইন ১৮০০-২০০-৫৫৩৩  
ৱেবছাইট : www.cdslindia.com

মেট্ৰোপোলিটন ষ্টক এক্সচেনেজ অৱ ইণ্ডিয়া লিমিটেড।  
২০৫ এ, ২য় মহলা, পৰিমল অগষ্ট্য কৰ্পোৰেট পাৰ্ক, সুগুৰ বুং লেন,  
কামণি জংচন, এল.ব এছ ৰোড, কুৰ্ণা-পশ্চিম - ৪০০০৭০  
কাৰ্যালয় : +৯১ ২২ ৬১১২ ৯০০০